

sumario estadístico

Principales indicadores económicos de México

Concepto	Período de comparación	Unidad	1969	1970	Cambio porcentual en 1970 con relación a 1969
I. PRODUCCION PESQUERA					
Total	Enero	Toneladas	19 434	15 593	- 19.7
Comestibles ¹	"	"	15 763	13 763	- 12.7
Industriales ²	"	"	3 671	1 830	- 50.2
II. PRODUCCION INDUSTRIAL					
<i>Bienes de producción:</i>					
Pastas de celulosa al sulfato	Ene-feb	Toneladas	25 026	27 163	+ 8.5
Llantas para automóviles y para camiones	"	Miles de piezas	530	557	+ 5.1
Fibras químicas ³	"	Toneladas	10 177	11 765	+ 15.6
Acido sulfúrico	"	"	133 346	149 133	+ 11.8
Sosa cáustica	"	"	24 907	26 450	+ 6.2
Sulfato de amonio	"	"	58 840	66 342	+ 12.7
Superfosfato de calcio	"	"	46 032	70 570	+ 53.3
Anhídrido ftálico	"	"	1 001	836	- 16.5
Carbonato de sodio (soda-ash)	"	"	50 162	52 516	+ 4.7
Urea ⁴	"	"	30 263	22 003	- 27.3
Coque	"	"	173 311	180 247	+ 4.0
Vidrio plano liso ⁵	"	Miles de m ²	2 372	3 017	+ 27.2
Cemento gris	"	Miles de toneladas	1 017	1 132	+ 11.3
Hierro de 1a. fusión ⁶	"	"	322	333	+ 3.4
Lingote de acero	"	"	554	565	+ 2.0
Tubos de acero sin costura	"	Toneladas	20 735	30 391	+ 46.6
Varilla corrugada	"	"	84 720	89 693	+ 5.9
Cobre electrolítico	"	"	9 133	9 369	+ 2.6
Aluminio en lingotes	"	"	4 512	5 413	+ 20.0
Camiones de carga	"	Unidades	8 214	8 173	- 0.5
Carros de ferrocarril	"	"	7	79	-
Tractores agrícolas	"	"	982	791	- 19.5
<i>Bienes de consumo:</i>					
Azúcar	"	Miles de toneladas	451	451	-
Cerveza	"	Millones de litros	198	204	+ 3.0
Automóviles de pasajeros	"	Unidades	22 853	24 461	+ 7.0
III. PRODUCCION MINERA					
Oro	Ene-Feb	Kilogramos	1 028	1 017	- 1.1
Plata	"	Toneladas	247	252	+ 2.0
Plomo	"	"	29 628	28 658	- 3.3
Cinc	"	"	40 513	42 046	+ 3.8
Cobre	"	"	10 730	10 463	- 2.5
Hierro ⁷	"	"	301 518	330 416	+ 9.6
Azufre	"	"	237 560	357 036	+ 50.3
IV. PRODUCCION PETROLERA					
Petróleo crudo procesado	Ene-Feb	Miles de m ³	4 185	4 859	+ 16.1
Gasolinas refinadas	"	"	1 176	1 303	+ 10.8
Gases	"	"	428	445	+ 4.0
Combustóleos	"	"	1 059	1 365	+ 28.9
V. PRODUCCION PETROQUIMICA					
Dodecibenceno	Ene-Feb	Toneladas	7 650	9 851	+ 28.8
Tolueno	"	"	15 456	16 706	+ 8.1
Benceno	"	"	14 606	14 403	- 1.4
VI. COMERCIO EXTERIOR⁸					
Valor total de la importación ⁹	Ene-Feb	Millones de pesos	3 893.9	4 544.0	+ 16.7
Valor total de la exportación ¹⁰	"	"	2 767.0	2 818.7	+ 1.9
VII. COMERCIO DE MEXICO CON LA ALALC					
Valor de la importación	Ene-Feb	Miles de pesos	90 683	107 048	+ 18.0
Valor de la exportación	"	"	131 838	155 446	+ 17.9

Notas: 1 Incluye camarón, ostión, sardina, anchoveta, sierra, mero, abulón, langosta, pescado fresco de mar no especificado y otras especies comestibles. 2 Incluye sargazos de mar no especificados, harina de pescado y otras especies industriales. 3 Incluye rayón, acetato, nylon, hilo de alta tenacidad, fibras de poliéster, cuerdas para llanta nylon y rayón, y fibras acrílicas cuya producción empezó en octubre de 1967. 4 Se incluye una nueva planta de guanos y fertilizantes en Unidad Camargo. 5 Se incluye a partir de octubre la producción de cristal flotado que es un tipo de vidrio plano cuya producción se inició en junio de 1968. 6 Incluye fierro-esponja. 7 Corresponde al contenido metálico del mineral de hierro extraído. 8 Comprende únicamente el movimiento de mercancías, excluyéndose la importación y la exportación de valores (oro, plata, etc.). Datos preliminares para 1970. 9 Incluye perímetros libres. 10 Incluye revaluación (preliminar para 1970).

Fuente: Secretaría de Industria y Comercio, Dirección General de Estadística.

sumario estadístico

Comercio exterior de México por bloques económicos y áreas geográficas¹
(miles de pesos)

Bloques económicos y países	Exportación*				Importación			
	Diciembre		Enero a diciembre		Diciembre		Enero a diciembre	
	1968	1969	1968	1969	1968	1969	1968	1969
<i>Total</i>	1 568 620	1 473 659	14 758 928	17 137 439	2 036 020	2 416 955	24 501 393	25 975 355
<i>América del Norte</i>	797 927	911 750	8 937 950	10 251 009	1 374 920	1 681 716	15 811 841	16 714 213
Estados Unidos	785 602	903 622	8 840 730	10 064 991	1 346 823	1 607 809	15 435 300	16 213 328
Canadá	12 325	8 128	97 220	186 018	28 097	73 907	376 541	500 885
<i>Mercado Común Centroamericano</i> ..	14 365	25 382	227 621	257 490	372	6 022	25 440	31 930
Costa Rica	2 427	3 345	45 751	52 702	20	970	13 834	16 706
El Salvador	2 272	2 566	45 607	39 974	—	6	1 200	989
Guatemala	6 179	10 609	82 692	114 171	332	5 034	9 494	12 182
Honduras	2 148	6 468	18 225	25 944	14	12	276	968
Nicaragua	1 339	2 394	35 346	24 699	6	—	636	1 085
<i>Asociación Latinoamericana</i>								
<i>de Libre Comercio</i>	75 283	79 131	777 998	1 084 306	34 735	52 686	535 678	648 906
Argentina	11 263	15 057	130 997	174 790	7 800	11 625	137 995	154 950
Bolivia	1 828	476	9 320	11 760	884	256	23 253	16 797
Brasil	19 515	9 446	162 895	182 983	7 480	12 244	116 458	143 291
Colombia	8 496	8 379	78 277	251 763	257	438	8 379	7 780
Chile	16 161	16 887	153 036	154 880	11 254	4 876	107 411	104 064
Ecuador	2 557	2 132	21 434	17 388	115	223	7 699	9 385
Paraguay	300	620	3 871	4 344	101	238	1 626	4 779
Perú	2 944	10 035	60 546	74 516	5 174	13 401	107 375	136 849
Uruguay	1 292	905	18 509	19 419	1 643	2 108	23 839	20 373
Venezuela	10 927	15 194	139 113	192 463	27	7 277	1 643	50 639
<i>Resto de América</i>	40 142	14 434	363 069	275 684	15 872	16 197	172 297	219 006
Islas Bahamas	30 615	1 111	82 432	90 764	—	63	40 799	326
Panamá	6 082	7 904	193 815	120 484	8 508	12 579	75 297	98 469
Cuba	13	28	50 117	369	8	3	351	277
Puerto Rico	738	2 132	13 528	25 756	1 503	2	9 741	10 151
República Dominicana	1 188	579	8 661	13 487	2	—	7	10
Otros países	1 506	2 680	14 516	24 824	5 851	3 550	46 102	109 773
<i>Comunidad Económica Europea</i>	106 517	102 484	759 399	1 003 447	317 800	257 943	4 024 230	4 211 620
República Federal de Alemania ..	39 791	27 839	255 730	377 529	170 815	147 061	2 076 276	1 968 315
Bélgica	6 136	6 590	33 260	40 841	22 870	23 164	235 969	303 415
Francia	15 592	6 258	160 470	108 272	53 488	46 945	795 167	1 076 722
Italia	38 364	40 299	202 460	323 779	45 277	21 001	564 910	497 934
Países Bajos	6 634	21 493	107 456	153 019	25 350	19 633	351 655	364 631
Luxemburgo	—	5	23	7	—	139	253	603

sumario estadístico

Balanza de pagos de México P (miles de dólares)

Concepto	Enero a junio	
	1968	1969
I. <i>Exportación de mercancías y servicios</i>	1 184 018	1 353 532
Exportación de mercancías y producción de oro y plata ^a	621 430	734 842
Turismo	190 981	225 784
Transacciones fronterizas	336 038	351 521
Braceros	6 867	7 599
Otros conceptos de ingresos	28 702	33 786
II. <i>Importación de mercancías y servicios (-)</i>	1 377 799	1 470 286
Importación de mercancías	968 065	1 009 605
Turismo	78 721	100 104
Transacciones fronterizas	206 652	231 519
Otros conceptos de egresos	124 361	129 058
III. <i>Balanza de mercancías y servicios</i>	- 193 781	- 116 754
IV. <i>Movimiento de capital a largo plazo (neto)</i>	43 702	269 569
Disposición de créditos a largo plazo (menos financiamiento al exterior)	259 222	486 852
Amortización de créditos a largo plazo	- 302 520	- 248 906
Créditos concedidos al exterior	14 263	- 6 427
Deuda gubernamental (neto)	53 790	826
Operaciones con valores (neto)	18 947	37 224
V. <i>Movimiento de ingresos y egresos estimados trimestralmente (neto)</i>	- 150 079	152 815
VI. <i>Movimiento de ingresos y egresos que no se estiman trimestralmente</i> (intereses y dividendos de inversiones extranjeras directas, nuevas inversiones, etc.), y errores y omisiones (neto)	215 868	- 204 671
VII. <i>Resultado</i> (Cambio en los activos internacionales a corto plazo de particulares y empresas, bancos privados, bancos nacionales y Banco de México, S. A.) (neto)	68 789	- 51 856

^a Deducidos el oro y la plata utilizados en el país para fines industriales

^P Cifras preliminares. Signo negativo (-) egreso de divisas.

Fuente: Banco de México, S. A.

Comercio exterior de México por grupos económicos¹ (miles de pesos)

Concepto	Enero a diciembre				Variaciones	
	Exportación *		Importación		Exportación	Importación
	1968	1969	1968	1969	1969/1968	1969/1968
<i>Total</i>	14 758 928	17 137 439	24 501 393	25 975 355	16.1	6.0
I. BIENES DE CONSUMO	6 747 752	7 777 959	4 298 406	4 876 718	15.3	13.5
A. No duraderos	6 227 031	6 833 343	1 215 928	1 441 683	9.7	18.6
1) Alimentos y bebidas ..	5 650 978	6 151 598	444 161	507 276	8.9	14.2
2) No comestibles	576 053	681 745	771 767	934 407	18.3	21.1
B. Duraderos	520 721	944 616	3 082 478	3 435 035	81.4	11.4
II. BIENES DE PRODUCCION ..	6 214 916	7 339 868	20 202 987	21 098 637	18.1	4.4
Materias primas y auxiliares ..	5 422 838	6 231 811	7 778 603	8 648 241	14.9	11.2
Bienes de inversión	792 078	1 108 057	12 424 384	12 450 396	40.0	0.2
Ajuste por revaluación	1 796 260	2 019 612	-	-	12.4	-

¹ Datos definitivos para 1968 y preliminares para 1969.

* Incluye revaluación solamente en los totales.

Fuente: Banco de México, S. A., y Dirección General de Estadística, SIC.

sumario estadístico

Bloques económicos y países	Exportación*				Importación			
	Diciembre		Enero a diciembre		Diciembre		Enero a diciembre	
	1968	1969	1968	1969	1968	1969	1968	1969
<i>Asociación Europea de Libre Comercio</i>	63 677	30 458	717 259	748 762	174 059	228 809	2 108 241	1 869 100
Austria	10	5	1 024	358	1 135	3 752	24 457	34 977
Dinamarca	2 058	319	6 357	6 015	2 999	3 770	59 278	51 185
Noruega	72	107	1 837	5 675	1 572	604	17 000	22 428
Portugal	1 200	42	14 829	17 412	1 291	1 804	15 427	21 671
Suecia	4 340	507	8 798	9 660	71 143	113 880	603 167	510 066
Suiza	50 981	25 916	507 384	614 566	27 587	34 017	456 344	417 004
Reino Unido	5 016	3 562	177 030	95 076	68 332	70 982	932 568	811 769
<i>Consejo de Ayuda Mutua Económica</i>	1 600	2 940	43 350	29 468	3 770	4 212	70 125	186 049
Alemania Democrática	25	—	25	12 661	582	712	5 568	9 379
Bulgaria	—	—	2	13	—	—	78	24
Checoslovaquia	—	1 690	755	1 948	2 409	2 476	41 561	45 695
Hungría	1	—	16 729	1 507	249	378	7 432	3 597
Mongolia	—	—	—	—	—	—	—	—
Polonia	244	1 208	21 219	12 477	253	378	6 966	122 066
Rumania	—	40	25	738	—	—	21	4
URSS	1 330	2	4 595	124	277	268	8 499	5 284
<i>Resto de Europa</i>	16 406	3 674	96 231	114 858	26 054	52 281	409 752	446 478
España	14 088	3 024	84 025	83 833	13 897	34 776	333 700	370 420
Finlandia	2 070	—	5 384	4 492	6 776	17 271	49 536	60 416
Otros países	248	650	6 822	26 533	5 381	234	26 516	15 642
<i>Asia</i>	151 255	139 788	980 451	1 298 528	70 596	102 714	1 102 163	1 389 597
Japón	136 617	127 707	895 528	1 199 626	61 749	86 524	956 692	1 178 458
Filipinas	2 094	1 994	18 740	17 613	—	—	91	400
Hong Kong	1 739	2 122	16 209	13 683	1 179	2 857	21 661	36 014
India	1	—	5 705	300	178	833	6 862	13 129
Israel	6	487	2 585	4 728	530	1 369	5 472	10 482
República de China (Formosa)	8 804	6 024	31 228	38 554	378	1 731	14 755	20 302
Tailandia	1 249	576	3 683	2 395	2	—	105	21
Ceilán	—	—	—	—	2 509	3 402	39 899	38 660
Federación Malaya	203	233	638	2 077	4 016	4 822	50 697	82 316
Otros países	542	645	6 135	1 955	55	1 176	5 929	9 815
<i>Africa</i>	234	907	22 999	12 585	2 728	149	12 719	20 300
Liberia	—	—	5 325	3 786	186	—	400	281
República Árabe Unida	—	—	1	11	7	1	177	70
Unión Surafricana	117	320	4 860	2 335	2 512	147	11 599	19 200
Otros países	120	587	12 813	6 453	23	1	543	749
<i>Oceanía</i>	8 289	1 524	36 341	41 690	15 114	14 226	228 907	238 156
Australia	7 692	909	34 363	39 395	14 541	12 152	216 237	221 672
Nueva Zelanda	507	366	577	1 321	573	2 074	12 670	16 410
Otros países	90	249	1 401	974	—	—	—	74
Ajuste por revaluación	292 925	161 187	1 796 260	2 019 612	—	—	—	—

1 Datos definitivos para 1968 y preliminares para 1969.

* Incluye revaluación solamente en los totales.

Fuente: Dirección General de Estadística, SIC. v Banco de México, S. A.

50 principales artículos de importación

Concepto	Enero a diciembre			
	Toneladas		Millones de pesos	
	1968	1969	1968	1969
Total	—	—	24 501.4	25 975.4
Suma de los artículos seleccionados	—	—	15 105.3	15 970.1
Automóviles para personas ..	154 935	172 094	1 193.0	1 291.3
Máquinas herramientas, sus partes sueltas y refacciones ..	25 393	28 879	814.4	841.6
Refacciones para automóviles ..	29 577	32 960	688.3	760.6
Petróleo y sus derivados	1 600 792	1 713 736	731.3	710.6
Maquinaria textil, sus partes sueltas y refacciones	15 572	20 558	504.4	699.9
Mezclas y preparaciones industriales	80 589	97 138	594.3	678.3
Chasis para automóviles ..	82 127	93 838	739.1	625.1
Refacciones de metal para maquinaria	9 976	15 755	414.6	501.5
Aparatos telefónicos y telegráficos	6 458	5 033	711.4	496.6
Aplanadoras y conformadoras ..	16 582	22 859	340.7	486.8
Hierro o acero en lingotes o en pedacería	678 599	654 848	486.5	446.4
Piezas para instalaciones eléctricas	6 641	8 490	342.8	440.6
Carros de ferrocarril, sus partes sueltas y refacciones ..	23 666	30 361	125.7	408.3
Sales y óxidos minerales	337 981	265 979	430.0	393.9
Máquinas y aparatos de diversas industrias	9 759	8 832	348.6	327.1
Motores estacionarios de combustión interna, sus partes sueltas y refacciones ..	8 537	8 203	369.5	306.4
Embarcaciones, sus partes sueltas y refacciones	85 621	72 370	447.5	293.4
Papel o cartón preparado o sin preparar	69 313	83 671	246.1	290.6
Aviones, sus partes sueltas y refacciones	1 072	634	525.3	285.5
Resinas naturales o sintéticas ..	35 031	49 584	209.0	269.5
Lana peinada	14 997	14 433	257.0	265.7
Tractores agrícolas	20 686	19 743	268.5	263.5
Pasta de celulosa	95 832	127 426	180.8	258.3
Papel blanco para periódico ..	114 426	134 666	212.9	254.7
Carbón mineral, coque o hulla ..	456 322	785 785	145.1	249.9
Cojinetes, chumaceras, flechas o poleas	4 492	5 755	211.9	249.3
Hule, caucho, látex natural o artificial	33 425	34 573	195.9	237.0
Refacciones de radio y televisión	1 405	2 288	223.3	210.0
Antibióticos no dosificados ..	249	266	195.5	200.2
Cueros o pieles sin curtir de ganado de todas clases	43 553	43 971	175.2	198.5
Eteres o ésteres	28 437	30 715	170.1	180.1
Maquinaria para la industria del papel o cartón	4 192	6 012	141.3	171.0
Máquinas clasificadoras de tarjetas tabuladoras	596	662	125.4	170.7
Camiones de carga	19 355	19 296	141.3	170.5
Insecticidas, parasiticidas y fumigantes	11 457	12 333	159.6	167.7
Tubos y cañerías de hierro o acero	11 459	20 343	103.1	166.4
Forrajes y pasturas	102 893	103 403	137.2	162.9
Material fijo para ferrocarril ..	29 504	56 678	86.1	162.4
Láminas de hierro o acero ..	20 595	26 347	122.5	158.7
Herramientas de mano	2 908	3 025	153.4	153.7
Libros impresos	5 142	5 698	131.0	150.9
Maquinaria agrícola	9 370	8 770	144.1	148.1
Generadores y motores eléctricos	2 647	3 681	106.3	144.3
Máquinas para la imprenta y artes gráficas	3 541	3 495	175.5	144.1
Máquinas para la industria de material moldeable o de plásticos	3 184	2 960	133.2	137.6
Máquinas para producir energía eléctrica	4 237	4 854	162.9	134.1
Alambre o cable de aluminio ..	17 871	20 970	110.6	133.5
Leche condensada en polvo o en pastillas	34 257	41 542	125.4	133.0
Hornos o calentadores de uso industrial	9 796	7 895	169.8	127.6
Abonos químicos	267 376	180 889	177.9	111.7
Artículos no seleccionados ..	—	—	9 396.1	10 005.3

Fuente: Banco de México, S. A., y Dirección General de Estadística, SIC.

50 principales artículos de exportación¹

Concepto	Enero a diciembre			
	Toneladas		Millones de pesos	
	1968	1969	1968	1969
Total*	—	—	14 758.9	17 137.4
Suma de los artículos seleccionados	—	—	11 120.9	12 871.4
Algodón	315 880	370 220	1 498.2	1 750.2
Azúcar	641 158	603 871	1 068.0	1 142.8
Café	95 361	93 923	822.1	812.6
Camarón	25 441	22 963	676.0	647.7
Maíz	896 056	788 419	581.3	545.3
Carnes frescas	39 009	44 175	449.4	529.1
Azufre	1 416 452	1 165 935	708.6	524.7
Petróleo y sus derivados	3 102 738	3 873 698	424.3	499.4
Máquinas, aparatos y material eléctrico	6 583	10 875	145.7	448.2
Ganado vacuno	115 787	130 418	326.4	375.2
Tomate	239 760	276 917	288.2	333.0
Partes o piezas de refacción para máquinas o aparatos ..	6 474	10 064	235.3	331.0
Espato flúor o fluorita	932 760	975 345	272.7	326.6
Frutas frescas	194 154	193 320	257.6	315.7
Plomo afinado y en barras ..	95 163	83 348	288.4	291.6
Estructuras y partes sueltas para vehículos de transporte	4 748	14 816	76.1	279.2
Minerales concentrados de cinc	297 405	313 615	220.6	246.3
Hormonas naturales o sintéticas	199	247	208.4	233.5
Fresas enteras adicionadas de azúcar	36 695	52 744	135.4	196.7
Láminas de hierro o acero ..	99 274	28 793	148.7	191.4
Libros impresos	4 504	5 407	148.3	169.5
Mercurio metálico	486	1 108	70.1	160.3
Oxido de plomo	36 733	47 047	107.2	155.7
Mieles incristalizables	558 501	650 718	131.3	155.4
Tubos de hierro o acero	45 549	56 547	118.1	138.1
Cinc afinado	42 165	41 265	130.6	133.4
Artefactos elaborados de metales comunes	13 709	19 511	110.5	133.1
Sal común	2 992 784	3 574 707	103.3	124.6
Hortalizas frescas	99 596	133 968	92.8	123.3
Cobre en barras impuras	6 426	7 184	89.6	112.3
Tabaco en rama o capa	4 490	8 278	57.5	107.9
Alambre y cable de cobre	2 919	6 303	36.5	95.6
Madera, corcho, corozo y similares	19 949	30 412	67.2	91.1
Hilazas o hilos de engavillar ..	25 455	30 553	74.1	87.2
Hilazas o hilos de algodón sin mercerizar	4 754	5 825	69.2	86.7
Vidrio o cristal manufacturado ..	17 460	19 481	70.6	85.2
Ixtle cortado y preparado ..	6 185	10 158	52.6	81.7
Prendas de vestir	2 274	3 070	57.3	81.3
Medicamentos y cultivos bacteriológicos	743	911	70.4	76.6
Brea o colofonia	18 864	30 115	45.9	75.3
Miel de abeja	30 392	25 989	72.9	67.7
Bismuto en barras o afinado ..	571	697	45.3	63.5
Piña en almíbar	21 894	23 132	64.1	63.2
Frijol	79 825	53 504	142.7	62.0
Manufacturas de henequén ..	14 130	15 060	51.5	57.4
Azulejos y mosaicos	23 260	21 802	60.9	54.9
Especialidades de uso industrial	7 303	8 326	46.2	54.2
Cacao en grano	5 881	5 314	41.9	52.5
Telas de algodón	1 641	3 629	25.3	51.8
Celulosa de borra de algodón ..	11 153	15 911	35.6	49.7
Artículos no seleccionados ..	—	—	1 841.7	2 246.4
Ajuste por revaluación	—	—	1 796.3	2 019.6

¹ Datos definitivos para 1968 y preliminares para 1969.

* Incluye revaluación solamente en los totales.

Fuente: Dirección General de Estadística, SIC, y Banco de México, S. A.

Principales artículos exportados a la
Asociación Latinoamericana de Libre Comercio *

Principales artículos importados de la
Asociación Latinoamericana de Libre Comercio

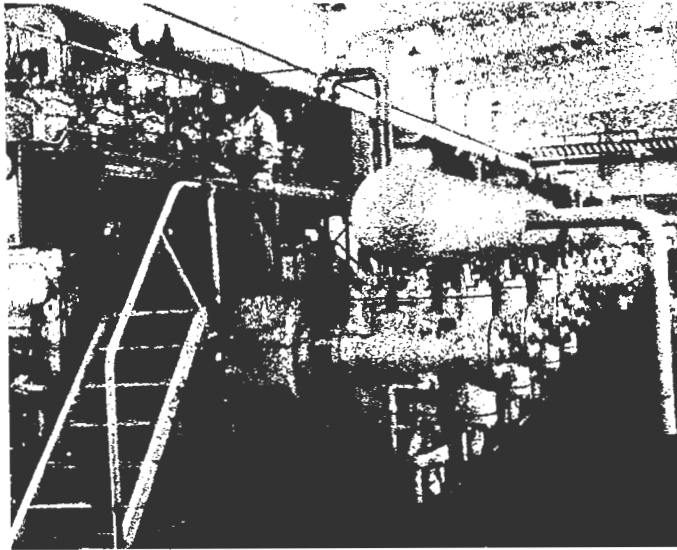
Concepto	Enero a diciembre	
	Miles de pesos	
	1968	1969
Total	777 998	1 084 306
Suma de los artículos seleccionados	669 293	961 174
Libros impresos	100 321	112 722
Cinc afinado	65 908	90 920
Partes sueltas y piezas de refacción para máquinas y aparatos	17 477	80 057
Motores para automóvil	20 611	63 366
Algodón en rama	61 689	53 772
Tubos de hierro o acero	37 069	50 621
Brea o colofonia	40 353	48 445
Especialidades de uso industrial	39 260	42 945
Partes para aparatos de radio	18 833	27 952
Plomo afinado	28 282	23 237
Máquinas impulsadas por medios mecá- nicos	1 808	21 194
Polifosfato de sodio	19 895	16 636
Oxido de plomo	10 413	15 440
Partes para el motor o transmisión de automóviles	3 735	15 380
Máquinas de escribir	10 089	15 252
Estructuras de puentes y edificios	6 043	15 246
Polibutadienoestireno	9 923	13 859
Hormonas naturales o sintéticas	11 441	13 794
Recipientes de hierro o acero	4 153	13 760
Piezas de vajilla de vidrio o cristal	3 886	11 827
Dodecibenceno	11 318	10 870
Arcillas y tierras de todas clases	6 443	10 767
Azufre en estado natural	—	10 341
Piña en almíbar o en su jugo	7 326	10 147
Sulfato de sodio	8 720	9 663
Mercurio metálico	3 502	9 003
Colores de origen mineral o vegetal	4 456	8 265
Películas cinematográficas	9 169	8 130
Hojas de rasurar	4 342	8 106
Pasa de uva	2 151	6 777
Pilas eléctricas	4 616	6 513
Cemento portland	5 186	6 467
Sueros, vacunas y toxinas	7 471	6 143
Plomo en barras impuras	6 318	5 886
Periódicos y revistas	4 926	5 884
Alpiste	—	5 379
Cinc en polvo	2 256	5 307
Uniones de hierro o acero	3 796	4 764
Ladrillos, losas o tabiques de arcilla o barro	512	4 697
Acetato de celulosa en escamas	3 745	4 358
Llaves o válvulas de metal común	343	4 171
Cápsulas de gelatina vacías	199	4 094
Espárragos en conserva	3 000	4 072
Láminas de bronce, latón o metal blan- co	4 740	4 056
Aparatos para la industria, la minería y las artes	875	4 017
Bismuto afinado	3 913	3 837
Coco rallado	4 428	3 714
Válvulas con funcionamiento automático	719	3 683
Artefactos de hierro o acero	2 826	3 534
Láminas de hierro o acero	126	3 530
Aparatos no eléctricos para cocción de alimentos	2 039	3 515
Acido cítrico	4 392	3 488
Medicamentos de uso en veterinaria	1 906	3 270
Hilazas o hilos de fibras artificiales o seda	3 092	3 256
Resinas poliamidas	3 096	2 981
Artefactos de resinas sintéticas	1 914	2 804
Bombas centrífugas	231	2 638
Motores de explosión o de combustión interna	2 069	2 244
Eteres o ésteres	271	2 215
Hoja de lata en láminas	1 958	2 163
Maíz	19 714	—
Artículos no seleccionados	108 705	123 132

* No incluye revaluación.
Fuente: Dirección General de Estadística, SIC.

Concepto	Enero a diciembre	
	Miles de pesos	
	1968	1969
Total	535 678	648 906
Suma de los artículos seleccionados	472 691	592 556
Harina de pescado	101 192	129 859
Lana	43 638	47 023
Pasta de papel	24 900	44 860
Gasoil (gasóleo) o aceite diésel	—	22 715
Hierro o acero en desbastes, cua d ra- dos, rectangulares o palanquilla	2 084	2 948
Extracto de quebracho	13 633	18 352
Papel para fabricar tarjetas perforables	11 220	17 681
Mineral de estaño o sus concentrados	23 248	16 208
Ampollas para tubos catódicos	12 028	15 014
Libros de todas clases	15 870	13 768
Máquinas de estadística o análogas	14 618	12 726
Nitrato de sodio	14 472	12 407
Máquinas de escribir	5 478	12 058
Madera de todas clases	8 921	11 469
Compuestos heterocíclicos	9 201	11 067
Tornos paralelos universales	7 857	10 221
Mineral de hierro o sus concentrados	5 178	10 207
Estearina (ácido esteárico en bruto)	12 547	9 618
Papel blanco para periódico	43 035	9 369
Acido tártrico	7 872	9 250
Pantallas para tubos catódicos	7 422	7 078
Nitrato sódico potásico	5 087	7 028
Conformadoras o motoniveladoras	10 088	6 759
Máquinas calculadoras o sumadoras	—	6 254
Pimienta en grano	4 530	6 183
Pentaeritritol	3 977	6 029
Presas excéntricas	3 764	4 779
Algodón sin peinar ni cardar	4 058	4 711
Chapas de fibra de madera acústica y aislante	4 178	4 682
Vitamina "A" estabilizada	3 377	4 375
Caseína	3 095	4 077
Ciruelas pasas	3 301	3 858
Papeles tejidos para fotografía	2	3 413
Válvulas electrónicas	3 309	3 368
Yodo	1 701	3 121
Llaves magnéticas, guarda motor	12	3 104
Tubos de hierro o acero (tipo bundy)	2 429	3 061
Soldadura de hierro o acero	3 632	2 875
Condensadores de todas clases	864	2 713
Imanes permanentes de alnico	194	2 700
Cepilladoras de codo	747	2 430
Básculas	1 707	2 367
Ferróníquel	1 212	2 341
Riboflavina	2 151	2 326
Dicromato de sodio	—	2 230
Mentol	1 726	2 193
Partes para máquinas de escribir	1 473	2 109
Monobloques para motores	—	2 040
Acido oxálico	1 505	1 949
Nueces o castañas de Brasil o de cajú	2 393	1 810
Tubos de borosilicato	1 674	1 765
Diarios y publicaciones periódicas	7 745	1 735
Amoniaco anhidro	2 306	1 631
Cámaras fotográficas de foco fijo	821	1 602
Quesos de todas clases	912	1 592
Cera carnauba	2 106	1 558
Hojas de afeitar	—	1 509
Cizallas o guillotinas	1 195	1 392
Resistencias calentadoras para radio o televisión	282	1 353
Taladradoras de bancada	724	1 350
Artículos no seleccionados	62 987	56 350

Fuente: Dirección General de Estadística, SIC.

Principales aspectos del Informe Anual 1969 del BANCOMEXT



El 28 de abril de 1970 se efectuó, en esta ciudad de México, la Trigesimotercera Asamblea General Ordinaria de Accionistas del Banco Nacional de Comercio Exterior, S. A., ante la cual el Consejo de Administración de la Institución, presidido por el señor licenciado don Octaviano Campos Salas, Secretario de Industria y Comercio, presentó el Informe Anual de actividades correspondiente al ejercicio social de 1969. Los aspectos más importantes de este documento se recogen e continuación.

UNA POLÍTICA GLOBAL DE PROMOCIÓN DE LAS EXPORTACIONES MEXICANAS

Las operaciones activas de la Institución y las actividades de diverso género que desarrollan los organismos intersecretariales que funcionan bajo su dirección o sus auspicios, muestran claramente la creciente complejidad de su acción y la necesidad que tiene de adecuar su organización y servicios para seguir atendiendo con eficacia, en los años inmediatos futuros, la tarea apremiante de colaborar con el Gobierno Federal en la expansión de las exportaciones, principalmente de productos manufacturados, y en la regulación de las importaciones del sector público, en la medida y forma que lo requiera el desarrollo económico del país.

En materia financiera, se advierte que los recursos se aplican no sólo directamente a la venta de productos exportables, incluyendo la de productos industriales, sino también a financiar la producción destinada a la exportación o la sustitución de importaciones, lo que, desde el punto de vista de la balanza de pagos, tiene los mismos resultados favorables. En cuanto al financiamiento a la importación, los mayores préstamos se conceden a los organismos del sector público que importan principalmente bienes para la producción o la inversión, o bien faltantes alimenticios de consumo popular.

El financiamiento a la producción agropecuaria creció notablemente el año pasado debido al incremento en los planes de los bancos nacionales de Crédito Ejidal y de Crédito Agrícola que esta Institución viene apoyando con fines de aumentar excedentes exportables, sustituir importaciones y contribuir a complementar la oferta nacional de materias primas y alimentos básicos.

A través de los organismos intersecretariales que funcionan en el Banco, se proponen o toman decisiones para dar solución a gran número de problemas que afectan al comercio exterior de México. Así por ejemplo, en el Comité de Importaciones del Sector Público, que preside el Director General de la Institución, se examinan todas las solicitudes de importación que presentan las dependencias del Estado u organismos de participación estatal, con la idea de sustituir siempre que sea posible esas importaciones por artículos de producción nacional; para ello, durante el ejercicio pasado el valor de las solicitudes negadas fue de 43 millones de pesos.

La Comisión para la Protección del Comercio Exterior de México vigila el cumplimiento de los contratos que celebran los exportadores nacionales con los compradores extranjeros, por los medios que la Ley pone a su disposición.

Por su parte, la Comisión Nacional de Fletes Marítimos sigue pugnando por el fomento de la marina mercante del país, para lo cual ha luchado por conseguir de los organismos del sector público y de particulares, que den preferencia a las

embarcaciones de bandera mexicana para el transporte de sus importaciones o exportaciones.

El Comité Coordinador de la Promoción del Comercio Exterior adoptó nuevas formas de acción e hizo venir a varios Consejeros para que visitaran centros industriales de México, se pusieran en contacto con los empresarios y conocieran mejor las posibilidades de exportación. Se establecieron, además, tres nuevas consejerías comerciales ampliando de este modo las actividades de promoción en el exterior.

Mediante el manejo de algunos fideicomisos o mandatos que el Gobierno Federal le ha confiado a la Institución, ésta colabora en la realización de programas de alcance nacional destinados a mejorar las condiciones de vida de zonas rurales pobres. Tal es el caso de su intervención en los programas para el desarrollo de las zonas áridas y de las obras de abastecimiento de agua potable que se llevan a cabo con recursos del Fondo Candelillero, con el objeto de proporcionar otros medios de vida a los ejidos de varios estados del norte de la república que viven principalmente de la obtención de la cera de candelilla.

El Centro Nacional de Información sobre el Comercio Exterior desarrolla ahora una actividad más amplia en favor de las exportaciones; suministra a los exportadores la información que solicitan para sus operaciones en los mercados exteriores y, durante el año pasado, abrió su oficina regional en Guadalajara para servir a los exportadores del occidente del país. Es, además, el organismo oficial de enlace con el Centro Mundial de Comercio UNCTAD-GATT y con el Centro Interamericano de Promoción de Exportaciones.

La Impulsora y Exportadora Nacional, empresa filial del Banco, en 1969 intervino más ampliamente y de manera directa en la exportación de varios productos, prestando sus servicios preferentemente a las instituciones nacionales de crédito que financian la producción agrícola y pecuaria de ejidatarios y pequeños productores.

MAYOR APOYO CREDITICIO AL COMERCIO EXTERIOR

El financiamiento total otorgado por la Institución durante el ejercicio de 1969 observó un incremento extraordinario de 29.6% con relación al correspondiente a 1968, al pasar de 2 642 millones de pesos a 3 423 millones respectivamente. El principal factor de este aumento fue el notable incremento, de 91.5% de los créditos a la

producción de artículos agropecuarios exportables y sustitutos de importaciones.

Para atender a las diferentes demandas de créditos se utilizaron recursos propios, preferentemente para el financiamiento de exportaciones; numerosas líneas de crédito contratadas con bancos extranjeros, aplicadas a financiar importaciones del sector privado y del sector público, y a otorgar créditos a la producción agropecuaria con fines de exportación, a través de los bancos nacionales de Crédito Agrícola y de Crédito Ejidal, principalmente; y las líneas que concede el Fondo para el Fomento de las Exportaciones de Productos Manufacturados, tanto para descuentos como para operaciones de preexportación.

Créditos a la exportación, a la preexportación y a la sustitución de importaciones

En 1969, los créditos a la exportación alcanzaron un total de 631.3 millones de pesos, inferior en 16.6% al del año de 1968. El financiamiento a la producción para exportar alcanzó un nivel de 20.7 millones de pesos, y se destinaron 17.5 millones de pesos a créditos para la sustitución de importaciones, o sea al apoyo de la distribución y venta interna de artículos de producción nacional, disminuyendo así algunas compras al exterior. El conjunto de los créditos a la exportación, a la preexportación y para sustituir importaciones, sumó 669.5 millones de pesos en 1969, es decir, 99.9 millones más que los otorgados para dichos propósitos en 1968.

De los créditos a la exportación, los otorgados a los productos agrícolas absorbieron el 67% del total, habiendo disminuido en 10.1% con respecto a 1968, al bajar 47.3 millones de pesos. Entre los productos agrícolas que en 1969 recibieron mayor financiamiento de la Institución, está el algodón, que subió de 92.8 millones de pesos en 1968 a 140.2 millones en 1969; y la soya que recibió 29.6 millones de pesos. En otros productos primarios, el Banco otorgó mayores créditos para la exportación de colofonia y de maderas, en tanto que bajaron los correspondientes a productos pecuarios, de la pesca y mineros.

A diversos productos industriales se les otorgó financiamiento por 135.0 millones de pesos, de los cuales 45.9 millones se destinaron al azúcar; 27.6 millones a tubería de acero sin costura; 9.1 millones a telas de algodón, y en menor medida a las ventas al exterior de aceite esencial de limón,

fertilizantes y libros. Destaca el mayor financiamiento que se dio a las exportaciones de artesanías, que recibieron 7.6 millones de pesos; de barcos pesqueros, por 3.5 millones, y de molduras de madera de pino, por 6.0 millones.

Entre los productos que obtuvieron créditos para su producción o fabricación con destino final al mercado exterior, los más importantes fueron: telas e hilos de algodón, por 8.3 millones de pesos, zinc y cadmio afinados, por 5.8 millones; libros, por 3 millones, y algodón, por 2.1 millones.

Para sustituir importaciones destinadas al consumo de la zona fronteriza con Estados Unidos, el Banco dio créditos por 6.3 millones de pesos para artículos de consumo duradero o perecedero; y por 6.1 millones para productos y refacciones automotrices. Por otra parte, iniciando las operaciones de apoyo de la industria nacional en concursos y licitaciones, se destinaron 5 millones de pesos para que un productor de equipo eléctrico pudiera surtir los pedidos ganados en concurso.

Apoyo financiero a importaciones indispensables

La Institución continuó proporcionando financiamiento fundamentalmente a las importaciones que realiza el sector público, de acuerdo con las necesidades de los programas de inversión, para adquirir artículos necesarios y de interés nacional y en apoyo a ciertas industrias internas. El financiamiento a las importaciones fue por 859.0 millones de pesos, con un aumento de 10.8% sobre el nivel de 1968.

El mayor financiamiento fue recibido principalmente por las actividades dedicadas al transporte. Así, se dio financiamiento por 130.4 millones de pesos para locomotoras, carros y refacciones para ferrocarril; por 77.6 millones de pesos para barcos; por 6.9 millones para aviones y helicópteros, y por 2.0 millones de pesos para material para tranvías y trolebuses, lo que da un total de 216.9 millones de pesos en equipo de transporte. Para la adquisición de maquinaria y refacciones en general se otorgó financiamiento por 90.7 millones de pesos y para la de instrumentos y aparatos médicos, por 27.7 millones.

La importación de materias primas o artículos intermedios, recibió créditos por 314.4 millones de pesos para la compra de papel periódico y por 155.8 millones para la de fertilizantes, que fue 105.1 millones inferior a lo otorgado en 1968; destacando también, en menor medida, el financiamiento para las compras externas de cuproníquel, que recibieron 18.3 millones de pesos.

En las adquisiciones de bienes de consumo se otorgó financiamiento por 11.3 millones de pesos para las importaciones de leche en polvo y por 6.0 millones para la vacuna antisarampión.

Créditos a la producción exportable y sustitutiva de importaciones

En 1969 se aprecia un notable incremento de 91.5% en los préstamos para la producción agropecuaria de artículos exportables y sustitutos de importaciones, los que pasaron de 699.4 millones de pesos en 1968 a 1 339.4 millones en 1969, o sea un incremento de 640 millones de pesos. Los créditos ejercidos en favor de los planes agrícolas del Banco Ejidal alcanzaron un total de 924.2 millones de pesos y los del Banco Agrícola 305.8 millones; o sea que entre las dos instituciones nacionales de crédito absorbieron el 91.8% de la totalidad de este financiamiento.

Por lo que se refiere al movimiento de créditos para la ganadería, se ejerció un total de 72 millones de pesos dentro de las mismas líneas de crédito otorgadas a los dos bancos oficiales citados. Las principales producciones agrícolas financiadas en 1969 al amparo de los programas indicados, fueron algodón, maíz, trigo, sorgo y ganado. En los créditos a la producción agrícola, por instrucciones de la Secretaría de Hacienda y Crédito Público, esta Institución ejerce una estrecha supervisión, a fin de asegurar la correcta aplicación de los recursos, el mejor rendimiento de las operaciones, lo que ha permitido obtener coeficientes de recuperación muy altos, superiores al 80 por ciento.

EN RESUMEN...

Se ha cumplido un año más de vida de la Institución al servicio de las necesidades del comercio exterior de México y puede afirmarse que se ha dado un paso más en el logro de algunas de las metas: promover la exportación y con particular empeño la de manufacturas; mayor diversificación de mercados compradores y abastecedores; proporción más grande de comercio directo; intervención más amplia del Banco y con resultados prometedores en el manejo comercial de productos de exportación. Falta aún mucho por hacer, pero lo logrado alienta a seguir adelante. Sobre todo, existe plena conciencia en la Dirección y en el Consejo del Banco del papel que tiene el comercio exterior en el desarrollo económico de México, y, por tanto, de la necesidad de continuar expandiendo y mejorando los servicios de la Institución.

Créditos otorgados por el Banco Nacional de Comercio Exterior, S.A. (Miles de pesos)

Concepto	1968	1969	Variación %
Total	2 642 057	3 423 068	+ 29.6
Al comercio exterior	1 544 458	1 528 414	- 1.0
A la exportación	757 076	631 297	- 16.6
A la preexportación	n.d.	20 658	-
A la sustitución de importaciones	12 300	17 461	+ 42.0
A la importación	775 082	858 998	+ 10.8
A la producción	699 356	1 339 353	+ 91.5
Agrícola	688 556	1 265 311	+ 83.8
Pecuaria	8 000	72 043	+ 800.5
Industrial	2 800	1 999	- 28.6
Al comercio local y otros	398 243	555 301	+ 39.4

NOTA: En 1968 los créditos a la preexportación no se registraron por separado.



banco nacional de comercio exterior, s. a.

INSTITUCION DE
DEPOSITO Y
FIDUCIARIA
VENUSTIANO
CARRANZA
No. 25

MEXICO, D. F.

ESTADO DE CONTABILIDAD CONSOLIDADO AL 31 DE MARZO DE 1970

ACTIVO

Caja y Banco de México	\$ 12 742 590.87	
Bancos del país y del extranjero	89 904 296.25	
Otras disponibilidades	<u>92 001 126.21</u>	\$ 194 648 013.33
Valores de renta fija	47 322 857.72	
Acciones	<u>50 214 450.00</u>	
	97 537 307.72	
Menos: reserva por baja de valores	6 661 901.50	90 875 406.22
Descuentos	64 962 887.10	
Préstamos directos y prendarios	1 019 468 949.24	
Préstamos de habilitación o avío	14 336 602.33	
Préstamos refaccionarios	<u>3 446 359.08</u>	1 102 214 797.75
Deudores diversos (neto)		141 959 632.75
Otras inversiones (neto)		10 388 721.67
Mobiliario y equipo	5 802 279.31	
Menos: reserva	<u>4 968 531.49</u>	833 747.82
Inmuebles y Accs. de Socs. Inmob	4 653 614.95	
Menos: reserva	<u>1 245 515.33</u>	3 408 099.62
Cargos diferidos (neto)		1 707 676.78
		<u>\$ 1 546 036 095.94</u>

PASIVO Y CAPITAL

Depósitos a la vista	\$ 87 092 646.67	
Bancos y corresponsales	3 137 072.55	
Otras obligaciones a la vista	<u>394 525 451.00</u>	\$ 484 755 170.22
Depósitos a plazo	50 000 000.00	
Préstamos de bancos	30 485 386.41	
Otras obligaciones a plazo	<u>118 648 558.99</u>	199 133 945.40
Otros depósitos y obligaciones		6 063.10
Reservas para obligaciones diversas		19 203 725.26
Créditos diferidos		15 826 768.23
Capital social	\$ 50 000 000.00	
Menos: capital no exhibido	<u>16 491 400.00</u>	33 508 600.00
Reserva legal y otras reservas	721 312 428.19	
Utilidad en el ejercicio 1969	59 408 637.17	
Resultados del ejercicio en curso	<u>12 880 758.37</u>	827 110 423.73
		<u>\$ 1 546 036 095.94</u>

CUENTAS DE ORDEN

Títulos descontados con n/endorso	\$ 37 417 664.85	
Avales otorgados	3 532 274 802.01	
Aperturas de crédito irrevocables	<u>336 370 968.02</u>	\$ 3 906 063 434.88
Bienes en fideicomiso o mandato	300 974 647.79	
Bienes en custodia o en administración	<u>6 191 810 711.71</u>	6 492 785 359.50
Cuentas de registro		182 402 054.77

El presente estado se formuló de acuerdo con las reglas dictadas por la Comisión Nacional Bancaria para la agrupación de cuentas, habiendo sido valorizados los saldos en monedas extranjeras al tipo de cotización del día.

Se hace constar que, de las inversiones en créditos, la cantidad de \$ 164 298 260.54 representa activos cedidos en garantía de créditos a cargo de la institución.

Director General
ANTONIO ARMENDARIZ

Contador General
C.P. MARIO GARCIA REBOLLO