

Mercados y Productos

TUBOS DE HIERRO O ACERO

DEPARTAMENTO DE ESTUDIOS ECONÓMICOS

INTRODUCCIÓN

El desarrollo de la producción nacional de tubos de hierro o acero, con y sin costura, obedece a la creciente demanda producida, originada en el desenvolvimiento de la industria petrolera nacional, al mayor número de obras de infraestructura que el Gobierno mexicano ha realizado, al incremento en la industria de la construcción en general y a las mayores oportunidades del mercado externo.

La industria nacional está en condiciones de aumentar su producción, ya que se estima que actualmente aprovecha alrededor del 60% de su capacidad instalada.

En sus procesos de producción, esta rama utiliza principalmente materias primas nacionales y será posible lograr en fecha próxima la sustitución de las materias primas no nacionales al entrar en operación una nueva planta elaboradora de fierro esponja.

PRODUCCIÓN NACIONAL

Las empresas más importantes de la industria nacional de tubos de hierro o acero, son Altos Hornos de México, S. A., establecida en Monclova, Coah.; Tubaceros, S. A., y Aceros Alfa, S. A., localizadas en Monterrey, N. L., y Tubos de Acero de México, S. A., y Metalver, S. A., instaladas en Veracruz, Ver.

De las empresas citadas, Tubos de Acero de México, S. A., fabrica sólo tubos de acero sin costura, mediante la perforación de lingotes, a los que, mediante estiramiento, se les dan las características de grosor y longitud deseadas. Las otras em-

CUADRO 1

Producción nacional de tubos de hierro o acero (toneladas)

Años	Total	Con costura	Sin costura
1961	232 952	123 912	109 040
1962	213 807	93 657	120 150
1963	273 476	146 336	127 140
1964	283 362	141 738	141 624
1965	246 066	118 242	127 824

FUENTE: Elaborado con cifras de la Cámara Nacional de la Industria del Hierro y del Acero.

presas se dedican a la elaboración de tubos con costura, partiendo de una lámina rectangular que se une a sus extremos y se suelda.

De acuerdo con la información disponible, la producción nacional se incrementó en 13 114 toneladas, de 1961 a 1965, llegando en este último año a un nivel de 246 066 toneladas y habiéndose registrado en 1964 la producción máxima del período con 283 362 toneladas.

La producción total de tubos presenta una tendencia general ascendente, con incremento de 5.6% en el período señalado a pesar del descenso de 13.2% que se registró de 1964 a 1965. La de tubos con costura manifiesta una cierta irregularidad en su comportamiento, con motivo de la mayor o menor demanda de tubos de grandes diámetros utilizados en los programas a cargo de la Comisión Federal de Electricidad y de Petróleos Mexicanos. La de tubos sin costura creció ininterrumpidamente hasta el año de 1964, decayendo en 1965.

La producción nacional de tubos de hierro y acero está sujeta a normas de calidad establecidas por la Secretaría de Industria y Comercio, lo que da seguridad al comprador extranjero de que adquiere productos comparables a los de la competencia internacional. Además, cumple con las especificaciones del American Petroleum Institute (API) y las de la American Society for Testing Materials (ASTM).

CONSUMO APARENTE

El consumo aparente en el período de estudio se presenta en el cuadro 2.

CUADRO 2

Consumo aparente nacional de tubos de hierro o acero con y sin costura

Años	Toneladas
1961	235 519
1962	206 899
1963	230 656
1964	261 472
1965	214 235

FUENTES: Elaborado con cifras de la Cámara Nacional de la Industria del Hierro y del Acero y de la Dirección General de Estadística, SIC.

El consumo aparente nacional refleja los cambios que ha do la demanda interna en el período, destacando el des- de 12.2% que se registró en 1962, principalmente de ería con costura, y el de 18.1% de 1965. En el año de 1961 consumo aparente supera a la producción interna, por lo ue necesario realizar importantes compras externas. A tir de 1962, puede observarse que el consumo aparente es erior a la producción interna, cuyos incrementos y mayor ersificación permitieron no sólo la atención de una cre- te demanda doméstica, sino también la colocación de vo- enes crecientes en los mercados externos. Al consumo in- no se destina el 90%, en promedio, de la producción nacio- y las importaciones se limitan a tubos de especificaciones y especiales.

Comercio Exterior

IMPORTACIONES

Las importaciones nacionales de tubos de hierro y acero no guen una tendencia definida, sin embargo, son descendentes términos generales. La mayor parte de éstas corresponde a tubos y barras huecas de pequeños diámetros o bien a tubos e características específicas que, por su escasa demanda, aún o se producen en el país. Los más importantes proveedores a orden de importancia, son Estados Unidos, Alemania Occi- ental, Francia, Italia y Suiza.

CUADRO 3

Importaciones nacionales de tubos de hierro o acero

Años	Toneladas
1961	15 656
1962	7 895
1963	9 486
1964	5 115
1965	9 160

FUENTE: Elaborado con cifras del *Anuario de Comercio Exterior*, sic.

EXPORTACIONES

Con la venta de 17 toneladas, con valor de cinco mil pesos, México inició sus envíos al exterior de tubos de hierro o acero el año de 1939. Durante el período de estudio, los volúmenes exportados presentan una tendencia general ascendente, al pasar de 13 089 toneladas en 1961 a 40 991 en 1965, lo que significa un incremento de 213.2%. Las mayores ventas externas corresponden al año de 1963, como consecuencia de los altos volúmenes remitidos a Estados Unidos, de un aumento notable en las exportaciones a Perú, de la iniciación de ventas a Argentina y de remisiones también de importancia a Bolivia y Venezuela.

El comportamiento de las exportaciones, muestra una cierta diversificación de los países a los cuales México hace sus ven- tas de tubos, aunque Estados Unidos mantiene su preponde- rancia como principal adquirente. pues en promedio absorbe

CUADRO 4

Exportaciones mexicanas de tubos de hierro o acero (toneladas)

Países de destino	1961	1962	1963	1964	1965
Total	13 089	14 803	52 306	27 005	40 991
Estados Unidos	11 655	13 524	46 900	20 428	23 331
Chile	—	235	412	2 789	9 311
Perú	—	26	2 886	1 865	3 887
Argentina	—	—	565	1 639	2 383
Ecuador	—	—	—	—	1 003
Colombia	—	—	—	—	555
Bolivia	—	—	241	—	279
Brasil	—	100	180	203	230
El Salvador	922	804	—	80	1
Venezuela	—	—	843	—	—
Panamá	458	—	—	—	—
Otros	54	114	279	1	11

FUENTE: Elaborado con datos de la Dirección General de Estadística, sic.

el 78.2% de las ventas totales al exterior. Las exportaciones mexicanas a ese mercado siguen una tendencia ascendente, correspondiendo los mayores envíos al año de 1963.

Las exportaciones hacia Chile han crecido ininterrumpi- damente, habiéndose iniciado en 1962 con 235 toneladas, para alcanzar 9 311 en 1965, con lo que representaron el 22.7% de las exportaciones totales del producto en este último año.

Perú también inició las compras de tubos desde México en el año de 1962. Éstas han crecido en forma constante, pasando de 26 toneladas en el año citado a 3 887 en el de 1965, con lo que ese país adquirió el 9.5% de las exportaciones nacionales de producto en ese año.

Argentina y Brasil también han comprado a México vo- lúmenes crecientes de tubos de hierro o acero, los que han pasado de 565 a 2 383 toneladas, cifra esta última que repre- senta el 5.8% de las exportaciones mexicanas del producto en el año de 1965, y de 100 toneladas en 1962 a 230 en 1965, que representan el 0.6% de nuestras exportaciones en este año, respectivamente.

La aceptación que los tubos de hierro y acero mexicanos tienen en el exterior obedece a la magnífica calidad y al pre- cio competitivo de los mismos.

En el crecimiento de las compras efectuadas por Chile, Perú, Argentina, Ecuador y Colombia, ha sido factor determi- nante el régimen de concesiones que han otorgado a la impor- tación de tubos de hierro o acero, como miembros de la Aso- ciación Latinoamericana de Libre Comercio. Asimismo, ha influido también el mayor conocimiento que se tiene en Mé- xico de la producción y necesidades de los países latinoame- ricanos.

Los pedidos son cubiertos por los exportadores mexicanos de acuerdo con las especificaciones señaladas por el cliente, según contrato de compraventa y las condiciones establecidas en la carta comercial de crédito, que es la forma de pago preferida.

ESTÍMULOS A LA EXPORTACIÓN

El incremento de las exportaciones de tubos de hierro o acero se ha visto estimulado por los créditos otorgados por el Banco

Nacional de Comercio Exterior, S. A., a las ventas de tubería de acero sin costura, esos créditos alcanzaron la cifra de 12.5 millones de pesos en los años de 1965 y 1966. También debe mencionarse la ayuda que representa el sistema de redescuentos de los créditos a la exportación de la banca comercial en el Fondo para Fomento de las Exportaciones de Productos Manufacturados, del Banco de México, S. A.

De acuerdo con la política del Gobierno mexicano, interesado en promover las exportaciones de productos manufacturados, los tubos de hierro o acero se exportan a través de la fracción 670.03.01: "Tubos de hierro o acero de cualquier diámetro" y están exentos del pago de impuestos, requiriendo permiso de la Secretaría de Industria y Comercio.

Estos productos, al ser exportados, gozan de algunos estímulos fiscales, como son el de resarcir al exportador del 18 al millar correspondiente a la participación federal en el impuesto sobre ingresos mercantiles y del impuesto sobre la renta, en actividades industriales, por lo que hace a los montos de exportación gravables.

DEMANDA INTERNACIONAL

En virtud de no disponerse de cifras del comercio mundial de estos productos, presentaremos a continuación algunos aspectos relativos a los mercados de los principales compradores de nuestro país.

Estados Unidos

Este país, no obstante ser uno de los grandes productores de tubos de hierro o acero, realiza muy importantes compras del producto en el exterior, como se puede observar en el cuadro 5.

Las importaciones norteamericanas, de 1961 a 1965, aumentaron en 62.4%. Sus requerimientos han sido satisfechos principalmente por los siguientes países: Japón, con el 45.0% en promedio; Alemania Occidental, 15.1%; Reino Unido, 9.7%; Francia, 7.5%; Canadá y Australia, 3.7% cada uno, y Mé-

CUADRO 5

Importaciones norteamericanas de tubos de hierro o acero de todas clases (toneladas)

Países de origen	1961	1962	1963	1964	1965
Total	494 048	601 675	719 186	766 981	802 413
Canadá	18 911	31 281	19 432	35 594	19 137
México	14 183	15 602	45 272	23 653	22 922
Reino Unido	71 736	95 576	67 469	57 996	35 701
Países Bajos	9 232	13 211	10 941	13 003	11 568
Francia	70 784	41 733	56 214	46 118	41 048
Alemania Federal	148 696	119 973	107 010	75 437	60 503
Japón	85 425	176 865	314 819	438 274	508 404
Australia	24 385	27 525	28 306	23 443	21 093
Otros	50 696	79 909	69 727	53 463	82 037

FUENTE: Elaborado con datos del FT-125, Departamento de Comercio de Estados Unidos.

xico, 3.6%. En conjunto, estos países han abastecido el 88.3 de las compras norteamericanas del período.

Japón, con participaciones cada vez más amplias en el mercado norteamericano, ha venido desplazando a proveedores tradicionales como Alemania Federal y Reino Unido, cuyas ventas han sufrido descensos notables, consecuencia fundamentalmente de los bajos precios a que Japón coloca sus productos en el mercado norteamericano.

Las importaciones estadounidenses desde México muestran una tendencia al alza en el período considerado, correspondiendo al año de 1963 los mayores volúmenes. Estas importaciones sólo cubren una pequeña parte de la demanda total no han sido influidas por la presencia de los productos japoneses, ya que los tubos mexicanos gozan de gran prestigio en el sur de los Estados Unidos, zona a donde son canalizadas las exportaciones mexicanas. Esta preferencia por nuestros productos tiene como base fundamental la buena calidad de los mismos.

El mercado norteamericano constituye una de las regiones a donde las exportaciones mexicanas podrán incrementar en el futuro.

Los tubos mexicanos al ingresar a Estados Unidos cubren impuestos que varían entre 0.1 y 0.875 centavos de dólar por libra, en gravámenes específicos y entre 1½% y 12% en gravámenes *ad valorem*, siendo aplicables en función de las características específicas de los productos.

Chile

Las importaciones chilenas de tubos procedentes de México entre 1961 y 1964 siguen una tendencia ascendente, aunque se registró una importante contracción en el año de 1963 como se aprecia en el cuadro 6.

CUADRO 6

Importaciones de Chile de tubos de hierro o acero (toneladas)

Países de origen	1961	1962	1963	1964
Total	13 919	23 148	7 499	43 45
Estados Unidos	5 001	2 644	4 002	6 14
Alemania Federal	2 834	8 210	1 733	11 03
Francia	1 163	952	90	5 15
Italia	745	2 751	62	3 68
Japón	419	3 286	726	57
Inglaterra	793	1 861	434	1 46
México	—	2	—	2 83
Bélgica	887	669	153	99
Checoslovaquia	—	2 601	8	3 33
Argentina	—	—	—	7 28
Otros	2 077	172	291	93

NOTA: Las cifras de importación en las estadísticas chilenas, y en las de otros países sudamericanos, no coinciden con las cifras de exportación que consignan las estadísticas mexicanas.

FUENTE: Elaborado con datos de los Anuarios de Comercio Exterior de Chile.

De las compras promedio chilenas, Alemania Occidental y Estados Unidos abastecieron el 27.1% y el 20.2% respectivamente, Francia el 8.4% e Italia el 8.2%. México, conforme

estas cifras, sólo ha vendido tubos de hierro o acero en los años de 1962 y 1964, año éste en que satisfizo el 6.5% de las compras totales del producto. Sin embargo, de acuerdo con las cifras expresadas por particulares ligados a esta actividad industrial, las exportaciones mexicanas en 1965 aumentaron considerablemente, afirmación que se corrobora con las cifras

de la Dirección General de Estadística que señalan una venta hacia Chile de 9 311 toneladas. Han influido en las exportaciones mexicanas las concesiones que Chile ha dado, como integrante de la Asociación Latinoamericana de Libre Comercio, a las compras intrazonales de tubos de hierro o acero de 4 pulgadas o menos (véase el cuadro 7).

CUADRO 7
Impuestos aplicados a la importación de tubos de hierro o acero

Fracción BALALC	Concepto	Impuestos	
		Países miembros de la ALALC	Terceros países
18.2.01	Tubos sin costura de acero común (incluso sin acabar):		
	Específicos ¹	0.20 pesos oro	0.21 pesos oro
	Otros de efectos equivalentes. <i>Ad valorem</i> s/cif ²	125%	230%
	Otros de efectos equivalentes. Depósitos previos	—	10 000%
	Otros de efectos equivalentes. Derechos consulares	—	2.5%
18.2.02	Tubos sin costura de acero fino al carbono (incluso sin acabar):		
	Específicos ³	—	2.5%
	Otros de efectos equivalentes. <i>Ad valorem</i> s/cif ²	125%	0.01 pesos oro
	Otros de efectos equivalentes. Depósitos previos	—	230%
	Otros de efectos equivalentes. Derechos consulares	—	10 000%
18.2.99	Los demás tubos sin costura de hierro o acero (incluso sin acabar)		Los mismos impuestos de la fracción 73.18.2.01

¹Incluye derechos aduaneros y otros de efectos equivalentes.

²Incluye impuestos especiales.

³Se refiere a otros de efectos equivalentes.

NOTA: Elaborado con informaciones de la Lista Consolidada de Concesiones ALALC 1966. Tomo I.

Perú
En el período 1961-1964, Perú ha venido adquiriendo en el exterior volúmenes considerables de tubos de hierro o acero, que manifiestan una tendencia descendente como se aprecia en el cuadro 8.

CUADRO 8
Importaciones de Perú de tubos de hierro o acero (toneladas)

Países de origen	1961	1962	1963	1964
Total	18 153	24 425	20 513	15 750
Alemania Federal	2 866	2 615	3 712	1 021
Estados Unidos	2 482	2 647	2 161	3 184
Francia	4 125	8 963	6 452	2 648
Japón	3 667	3 545	3 253	4 629
México	1	46	1 008	1 594
Gran Bretaña	1 793	605	1 003	474
Holanda	1 812	1 024	1 147	394
Bélgica	299	358	456	133
Otros	1 108	4 622	808	1 673

NOTA: Elaborado con datos de los anuarios de Comercio Exterior del Perú.

Los principales abastecedores de Perú, en el período a que hemos hecho referencia, son Francia y Japón, que han satisfecho cada uno de ellos, el 28.1% de sus compras en promedio, seguidos de Estados Unidos, Alemania Federal y Holanda, que han cubierto, respectivamente, el 13.3%, el 12.9% y el 5.5%, respectivamente. Las compras peruanas a México, si bien crecieron en forma ininterrumpida, sólo significaron el 4.9% de las totales de 1963 y el 10.1% de las de 1964. Conforme a cifras mexicanas, las exportaciones hacia Perú en el año de 1965 ascendieron a 3 887 toneladas, cifra muy superior a las consignadas como ventas de nuestro país a Perú en el cuadro 8.

La escasa participación de México en este mercado y la circunstancia de que las importaciones peruanas de tubos de hierro o acero están constituidas por tubería para la industria petrolera, en cuya producción nuestro país ha logrado grandes adelantos, revelan la posibilidad de que México pueda cubrir todavía una proporción más alta de ese mercado, circunstancia que se ve favorecida por las concesiones que Perú ha dado como signatario del Tratado de Montevideo (véase cuadro 9).

Argentina

Este país es también un importante comprador de tubos de hierro o acero como lo demuestran las cifras del cuadro 10.

Las compras externas de tubos de hierro o acero de Argen-

CUADRO 9

Gravámenes peruanos a la importación de tubos de hierro o acero

Fracción NABALALC	Concepto	Gravámenes	
		Países miembros de la ALALC	Terceros países
73.18.2.01	Tubos sin costura de acero común (incluso sin acabar) ^a	—	0.20 soles
	Derechos aduaneros. Específicos	6%	30%
	Derechos aduaneros. <i>Ad valorem</i> s/CIF	Exigible	Exigible
	Otros de efectos equivalentes. Derechos consulares		
73.18.2.02	Tubos sin costura de acero fino al carbono (incluso sin acabar) ^b	Los mismos impuestos de la fracción 73.18.2.01	
73.18.2.99	Los demás tubos sin costura de hierro o de acero (incluso sin acabar) ^c	Los mismos impuestos de la fracción 73.18.2.01	

^a De hierro o acero comunes para la industria petrolera.

^b Para uso en la industria petrolera, con diámetro interior mayor de 60 mm.

^c Tubos de lastre para uso en la industria petrolera.

FUENTE: Elaborado con informaciones de la Lista Consolidada de Concesiones. ALALC 1966. Tomo I.

CUADRO 10

Importaciones argentinas de tubos de hierro o acero (toneladas)

Países de origen	1961	1962	1963	1964
Total	24 211	67 293	137 101	82 480
Alemania Federal	5 745	9 098	931	367
Austria	73	18	10	41
Brasil	607	27	98	241
China Popular	35	163	55	46
España	30	197	70	28
Estados Unidos	2 405	2 126	4 840	1 397
Francia	524	739	901	218
Hungría	26	197	—	41
Italia	3 348	51 292	125 785	75 507
Japón	953	2 096	2 474	446
Reino Unido	785	516	386	504
México	—	—	57	1 501
Checoslovaquia	7 320	72	61	3
Otros	2 360	752	1 433	2 140

FUENTE: Elaborado con datos del anuario de Comercio Exterior de Argentina.

tina siguieron una tendencia ascendente en 1961 a 1963, para decaer en 1964, aunque sin llegar a los niveles del año de 1961, considerado como base.

El abastecedor principal de Argentina es Italia que, en promedio, le surtió el 82.3% de sus compras. Le siguen en importancia Estados Unidos y Japón que, respectivamente, cubrieron el 3.5% y el 1.9%.

México tiene sólo una pequeña participación en el mercado argentino. Inició sus ventas a ese país en el año de 1963, con 57 toneladas, cifra mínima en relación a las importaciones argentinas de ese año, en 1964 las importaciones desde México ascendieron a 1 501 toneladas, que representan el 1.8% de las compras del propio año. Para 1965, conforme a cifras nacionales, las importaciones desde este país ascendieron a 2 383 toneladas.

La amplitud del mercado argentino y la buena calidad de

los productos nacionales, sumados a los precios competitivos a que vende nuestro país y las reducciones arancelarias que el amparo de la ALALC ha otorgado Argentina a los tubos de hierro o acero (véase cuadro 11), permiten afirmar que el mercado argentino puede absorber todavía una proporción mucho mayor de tubos mexicanos.

Brasil

Las importaciones de tubos de hierro y acero que Brasil realizó en el período 1961-1963 no presentan una tendencia definida, como se advierte en el cuadro 12.

Japón y Estados Unidos son los más importantes proveedores de Brasil, seguidos de Reino Unido, Italia y Alemania Federal. La presencia de Japón en el mercado brasileño ha venido desplazando a los otros países, pues en tanto que las compras desde éste crecen de 1 151 toneladas en 1961 hasta 11 879 en 1963, las de los demás decrecen muy sensiblemente sobre todo las provenientes de Alemania Federal y Reino Unido.

Por lo que hace a México las estadísticas brasileñas consultadas no consignan adquisiciones desde este país, no obstante que las cifras nacionales revelan ventas a partir de 1962, en montos crecientes año con año, que varían desde 10 toneladas en el año expresado hasta 230 en el de 1965.

Como integrante de la ALALC, Brasil ha otorgado concesiones al ingreso de tubos de hierro o acero (véase cuadro 13)

El Salvador

Como hemos señalado ya, el más importante comprador de estos productos en centroamérica es la República de El Salvador, que de 1961 a 1964 ha realizado las adquisiciones que se expresan en el cuadro 14.

De acuerdo con los datos del cuadro 14, las compras de este país crecieron en 1961 a 1963 hasta representar en este último año más del 100% de las del primero, decayendo en el de 1964, pero quedando por arriba de las del año base considerado. Esta reducción obedece en buena parte al establecimiento de una fábrica de tubos en El Salvador, mediante la asociación de capitales de ese país y de México.

En el período analizado, Estados Unidos y Bélgica han abastecido el 35.4% y el 26.7% respectivamente, de las compras totales, siendo seguidos por Alemania y Gran Bretaña

CUADRO 11

Gravámenes argentinos a la importación de tubos de hierro o acero

Fracción NABALALC	Concepto	Gravámenes	
		Países miembros de la ALALC	Terceros países
73.18.1.01	Tubos con costura de acero común (incluso sin acabar) ^a		
	<i>Ad valorem</i> s/CIF	171.5%	176.5%
	Otros de efectos equivalentes.—Específicos	2 pesos M.N.	2 pesos M.N.
	Otros de efectos equivalentes.—Depósitos previos	—	50%
	Otros de efectos equivalentes.—Derechos consulares	1.5%	1.5%
73.18.1.03	Tubos con costura de acero aleado (incluso sin acabar) ^b		
	<i>Ad valorem</i> s/CIF	0.3%	156.5%
	Otros de efectos equivalentes.—Específicos	2 pesos M.N.	2 pesos M.N.
	Otros de efectos equivalentes.—Depósitos previos	—	50%
	Otros de efectos equivalentes.—Derechos consulares	1.5%	1.5%
73.18.2.01	Tubos sin costura de acero común (incluso sin acabar) ^c		
	<i>Ad valorem</i> s/CIF	41.5%	121.5%
	Otros de efectos equivalentes.—Específicos	2 pesos M.N.	2 pesos M.N.
	Otros de efectos equivalentes.—Depósitos previos	—	50%
	Otros de efectos equivalentes.—Derechos consulares	1.5%	1.5%
73.18.2.02	Tubos sin costura de acero fino al carbono (incluso sin acabar) ^d		
	<i>Ad valorem</i> s/CIF	101.5%	176.5%
	Otros de efectos equivalentes.—Específicos	2 pesos M.N.	2 pesos M.N.
	Otros de efectos equivalentes.—Depósitos previos	—	50%
	Otros de efectos equivalentes.—Derechos consulares	1.5%	1.5%
73.18.2.03	Tubos sin costura de acero aleado (incluso sin acabar) ^b	Los mismos impuestos de la fracción 73.18.1.03	

^a Se refiere a tubos soldados para uso petrolero.

^b Tubos compuestos de carbono, manganeso, fósforo, azufre, etc.

^c Con diámetro de 33.5, 38, 41.5, 51 y 60 mm.

^d De acero fino según especificaciones API.

En todos los casos el renglón *ad valorem* s/CIF incluye los derechos aduaneros y otros de efectos equivalentes.

FUENTE: Elaborado con informes de la Lista Consolidada de Concesiones. ALALC 1966. Tomo I.

CUADRO 12

Importaciones de Brasil de tubos de hierro o acero (toneladas)

Países de origen	1961	1962	1963
Total	13 906	11 741	14 750
Estados Unidos	1 566	6 532	269
Alemania Federal	1 418	745	508
Japón	1 151	1 332	11 879
Italia	1 648	1 226	969
Reino Unido	6 352	379	809
Francia	471	208	288
República Checoslovaquia	1 226	—	—
Otros	74	1 319	28

FUENTE: Elaborado con datos de los anuarios de Comercio Exterior de Brasil.

procedentes del propio mercado están liberadas del pago de impuestos, lo que ha favorecido en forma relativa a los integrantes del propio mercado, como es el caso de Guatemala que, conforme a las cifras del cuadro 14, ha incrementado sus ventas hacia El Salvador.

Los gravámenes que este país aplica a las compras desde terceros países, caso en el que se encuentra México, se presentan en el cuadro 15.

SÍNTESIS

La industria nacional de tubos de hierro o acero, con y sin costura, se ha desarrollado principalmente con base en la demanda interna, complementada por las oportunidades que ha ofrecido el comercio exterior.

La producción nacional de tubos no sólo ha concurrido con mayores volúmenes al mercado interno, cubriendo proporciones cada vez más importantes del consumo, sino también a los mercados externos. Durante los últimos cinco años, el mercado doméstico ha absorbido el 90% de los montos elaborados en el país y el 10% restante ha sido canalizado a diversos países. Las exportaciones no sólo han aumentado sino que se han diversificado, pues satisfacen requerimientos de un mayor número de países.

Estados Unidos es nuestro principal comprador de tubos de hierro o acero, habiendo absorbido el 78.2% de nuestras

México, aun cuando ha venido realizando ventas a El Salvador, ha perdido importancia como abastecedor, pues la tenencia de las mismas es decreciente, y en 1964 abasteció sólo el 2.2% de las compras totales.

La reducción de las adquisiciones de El Salvador desde países ajenos al Mercado Común Centroamericano se explica por el hecho de que éstas son gravadas en tanto que las

CUADRO 13

Gravámenes brasileños a la importación de tubos de hierro o acero

Fracción NABALALC	Concepto	Gravámenes	
		Países miembros de la ALALC	Terceros países
73.18.2.01	Tubos sin costura de acero común (incluso sin acabar) ^a		
	Derechos aduaneros.— <i>Ad valorem</i> s/cif	30%	60%
	Otros de efectos equivalentes.— <i>Ad valorem</i> s/cif	6%	6%
	Otros de efectos equivalentes.—Derechos consulares	Exigible	Exigible
73.18.2.02	Tubos sin costura de acero fino al carbono (incluso sin acabar) ^a	Los mismos impuestos de la fracción 73.18.2.01	
73.18.2.99	Los demás tubos sin costura de hierro o acero (incluso sin acabar) ^a	Los mismos impuestos de la fracción 73.18.2.01	
73.18.2.99	Los demás tubos sin costura de hierro o acero de más de 9 pulgadas de diámetro (incluso sin acabar) ^b		
	Derechos aduaneros.— <i>Ad valorem</i> s/cif	—	20%
	Otros de efectos equivalentes.— <i>Ad valorem</i> s/cif	6%	6%
	Otros de efectos equivalentes.—Derechos consulares	Exigible	Exigible

^a Hasta de 9 pulgadas de diámetro.

^b De más de 9 pulgadas de diámetro.

FUENTE: Elaborado con informaciones de la Lista Consolidada de Concesiones, ALALC 1966. Tomo 1.

CUADRO 14

Importaciones de El Salvador de tubos de hierro o acero colado, cañerías y sus conexiones (toneladas)

Países de origen	1961	1962	1963	1964
Total	4 144	4 089	9 191	5 723
Alemania Federal	622	850	318	444
Bélgica	900	1 162	2 671	1 435
Estados Unidos	1 280	535	4 781	1 594
Francia	300	189	10	57
Gran Bretaña	127	204	465	948
Guatemala	22	135	58	212
Holanda	99	412	498	688
Italia	106	27	136	39
Japón	53	171	108	104
México	548	385	137	125
Nicaragua	—	13	—	27
Venezuela	85	—	—	—
Austria	—	—	—	22
Otros	2	6	9	28

FUENTE: Elaborado con datos de los anuarios de Comercio Exterior de El Salvador.

ventas en el período 1961-1965. En importancia le siguen, como demandantes, Chile, Perú, Argentina, Brasil y otros países de Centro y Sudamérica.

La buena calidad de los productos mexicanos, la aceptación que han tenido en los mercados del exterior, los precios competitivos a que concurren, la demanda cada vez más importante en los países consumidores y el tratamiento arancelario favorable que los países de la ALALC han dado a México, en este particular permiten afirmar que existen condiciones

favorables para hacer posible el incremento de las exportaciones nacionales.

En el caso particular de Estados Unidos una reducción los gravámenes que este país tiene establecidos para la

CUADRO 15

Impuestos que El Salvador cobra a la importación de tubos de hierro o acero

Concepto	Específico Dls. x 100 Kgs.	Ad valorem %
Cañería de hierro de cualquier diámetro y sus accesorios n/e	2.65	6
Cañería de hierro niquelada o cromada y sus accesorios	8.00	6
Tubos, cañerías y accesorios de hierro colado	2.55	6
Tubos de acero para revestimiento de pozos	Libre	Libre
Tubos de acero para la fabricación de muebles, excepto cromados	2.60	6

FUENTE: Embajada de la República de El Salvador en México.

trada a su mercado de los tubos de hierro o acero en beneficio de los países en desarrollo podría colocarnos en condición de competencia frente a los productos provenientes de países desarrollados.

Por lo que respecta a los países signatarios del Tratado de Montevideo la concesión de mayores desgravaciones para los tubos de hierro o acero y la eliminación de algunas restricciones aún existentes así como una adecuada promoción por parte de los exportadores mexicanos podrían desviar una buena proporción de las adquisiciones que éstos realizan desde países ajenos a la Asociación hacia los productos mexicanos

Índice de precios al mayoreo en la ciudad de México
(base: 1939 = 100)

	1 9 6 6						1964	1965
	Dic.	Nov.	Oct.	Sep.	Ago.	Jul.	A n u a l	
Índice GENERAL	725.9	721.9	718.7	713.3	715.7	711.6	680.2	706.8
Índice de consumo	752.1	748.6	743.4	739.4	742.3	736.0	697.1	732.6
Índice de precios de artículos alimenticios ..	770.0	764.6	760.1	755.9	759.3	752.2	713.1	749.6
Índice de precios de artículos vegetales	794.8	795.1	797.2	789.2	787.5	775.1	736.1	787.7
Índice de precios de artículos textiles	1511.2	1381.1	1303.8	1298.0	1333.6	1353.6	1120.6	1298.5
Índice de precios de artículos minerales	863.1	860.1	848.1	847.1	859.0	853.4	803.0	837.9
Índice de precios de artículos elaborados	486.6	481.2	481.8	479.6	480.6	480.4	457.1	469.9
Índice de precios de artículos alimenticios	639.0	639.0	639.0	636.0	636.0	636.0	597.3	622.1
Índice de precios de artículos de producción ..	672.9	670.7	669.6	660.6	661.6	662.8	649.7	654.9
Índice de precios de materias primas industriales	788.5	782.1	778.5	751.8	755.0	758.2	748.5	748.9
Índice de precios de energía	589.0	589.0	589.0	589.0	589.0	589.0	574.5	580.2
Índice de precios de materiales de construcción	739.1	739.1	739.1	739.1	739.1	739.1	742.3	742.8

FUENTE: Secretaría de Industria y Comercio, Oficina de Barómetros Económicos.

Índice del costo de la alimentación en la ciudad de México*
(base: 1954 = 100)

Meses	1966	1965	1964	1963	1962	1961
Enero	168.9	166.4	160.9	156.3	159.8	156.9
Febrero	169.6	165.6	161.9	165.5	157.2	155.5
Marzo	170.0	165.4	165.1	156.3	156.3	155.4
Abril	171.2	164.6	164.8	158.1	156.1	155.8
Mayo	171.9	166.0	163.5	158.0	156.1	155.1
Junio	171.5	164.9	161.9	156.9	155.0	156.7
Julio	173.5	164.8	162.3	156.5	156.8	159.4
Agosto	175.8	165.8	162.5	155.9	156.8	159.1
Septiembre	178.9	167.4	163.0	156.7	157.9	157.0
Octubre	175.2	167.7	164.6	156.0	157.7	155.6
Noviembre	173.1	168.6	166.9	155.4	158.9	159.1
Diciembre	173.9	170.2	168.5	156.4	158.1	159.9
MEDIO ANUAL	172.8	166.5	163.8	156.5	157.2	157.1

Elaborado sobre 16 principales artículos.

FUENTE: Banco de México, S. A.
Depto. de Estudios Económicos.

Índice del costo de la vida obrera en la ciudad de México
(base: 1939 = 100)

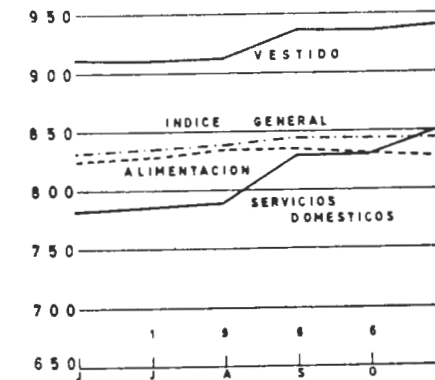
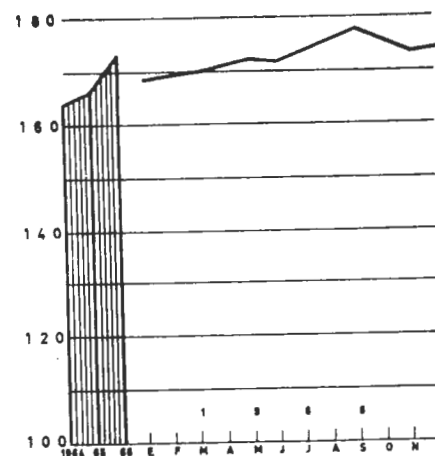
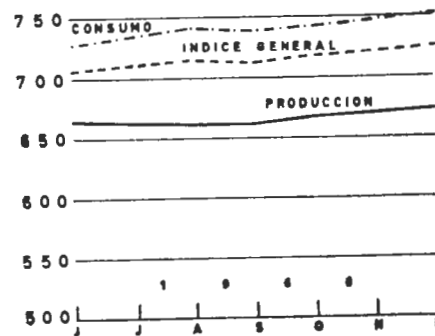
	1 9 6 6						1964	1965
	Nov.	Oct.	Sep.	Ago.	Jul.	Jun.	A n u a l	
Índice GENERAL	844.8	843.1	845.8	838.6	833.6	831.7	771.8	799.8
Índice de alimentación	828.7	830.3	833.6	834.2	828.5	825.9	754.3	785.0
Índice de vestido	939.4	935.4	936.5	912.4	909.8	912.1	897.4	616.3
Índice de servicios domésticos	850.8	830.0	830.0	787.3	785.5	782.9	753.7	773.7

FUENTE: Secretaría de Industria y Comercio, Oficina de Barómetros Económicos.

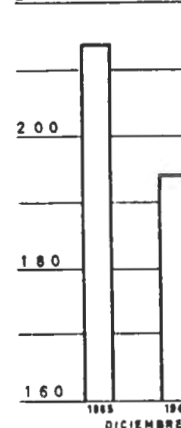
Índice de cotizaciones bursátiles. Compradores
(base reconvertida: 1950 = 100)

	Acciones (a)					Bonos (b)		
	Índice Gral.	Seguros y Bancos	Indus- tria y Fzas.	Indus- tria y Minería	Indus- tria y Minería	Índice Gral.	Fondos Púb.	Hipo- otecarios
1965								
Agosto	211.5	196.3	129.6	235.6	455.4	100.7	101.2	99.6
Septiembre	212.3	200.4	129.9	235.8	458.2	100.7	101.2	99.6
Octubre	197.3	239.5	129.9	198.3	420.1	100.7	101.2	99.6
Noviembre	194.1	232.9	129.9	196.0	390.2	100.7	101.2	99.6
Diciembre	194.3	230.3	129.9	197.2	386.4	100.7	101.2	99.6
1966								
Agosto	202.0	245.3	129.9	202.7	455.4	100.7	101.2	99.6
Septiembre	201.3	242.4	129.9	202.8	462.5	100.7	101.2	99.6
Octubre	211.9	203.3	129.9	234.8	444.1	100.7	101.2	99.6
Noviembre	211.5	204.4	129.9	234.2	428.8	100.7	101.2	99.6
Diciembre	213.9	211.6	129.9	235.7	428.8	100.7	101.2	99.6

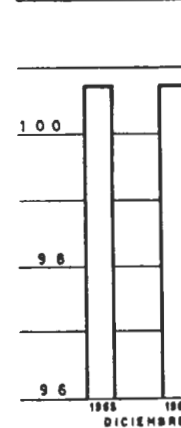
FUENTE: Dirección de Investigaciones Económicas de la Nacional Financiera, S. A., con datos de la Bolsa de Valores de México, S. A. de C. V.



ACCIONES
220



BONOS
102

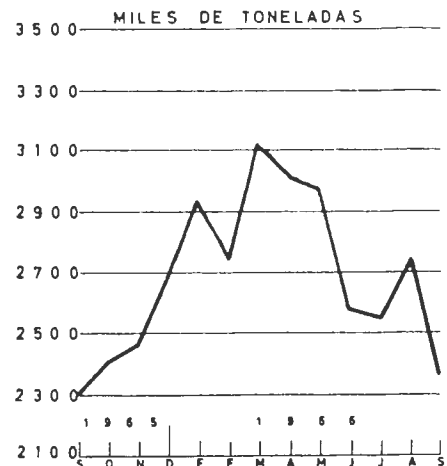


sumario estadístico

Volumen de carga transportada por los FF.CC.NN. de México (Toneladas)

Meses	1963	1964	1965	1966
Enero	2.431,104	2.688,807	2.821,890	2.926,499
Febrero	2.342,963	2.723,680	2.906,961	2.735,123
Marzo	2.495,687	2.730,550	3.308,027	3.101,134
Abril	2.600,214	2.723,216	3.030,013	2.994,254
Mayo	2.495,295	2.479,853	2.981,596	2.966,996
Junio	2.327,603	2.555,260	2.742,247	2.572,062
Julio	2.268,077	2.474,549	2.543,031	2.540,759
Agosto	2.130,774	2.364,422	2.505,490	2.737,608
Septiembre	1.952,593	2.253,768	2.300,840	2.362,956
Octubre	2.105,561	2.360,326	2.408,050	
Noviembre	2.212,351	2.241,944	2.457,375	
Diciembre	2.318,314	2.495,236	2.693,984	
TOTAL	27.680,536	30.100,612	32.699,504	

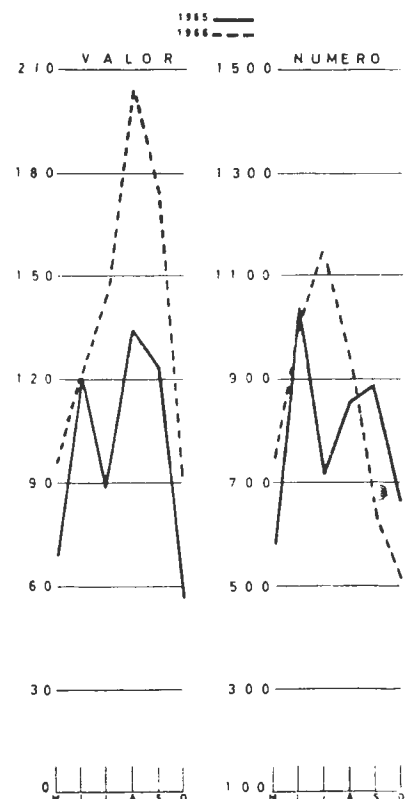
FUENTE: Ferrocarriles Nacionales de México. Gerencia de Tráfico de Carga.



Número y valor de construcciones y superficie construida en el D. F. (Valor en miles de pesos)

	Casas habitación ¹		Otras ²		Totales		Superficie en m. ²		
	Núm.	Valor	Núm.	Valor	Núm.	Valor	Construida		
							Del terreno	Cubierta por la obra	en todos los pisos
1964									
ANUAL	9,184	661,698	491	349,423	9,675	1,011,121	3,587,009	1,291,929	2,186,567
1965									
ANUAL	9,462	985,508	599	268,157	10,061	1,253,665	4,087,997	1,522,640	2,794,322
1966									
Abr.	825	140,963	53	14,144	878	155,107	463,498	173,444	339,958
May.	554	55,357	28	13,935	582	69,292	211,254	81,006	154,580
Jun.	967	99,214	73	21,145	1,040	120,359	414,147	159,895	271,197
Jul.	672	54,440	44	34,764	716	89,204	279,176	111,357	197,487
Ago.	803	81,547	49	53,451	852	134,998	416,012	129,030	238,296
Sep.	825	95,555	62	27,894	887	123,449	396,204	132,037	261,040
Oct.	617	48,057	49	9,765	666	57,822	273,122	98,440	155,220
1966									
Abr.	1,122	121,155	57	13,567	1,179	134,722	710,954	174,615	296,210
May.	712	75,565	38	20,707	750	96,272	262,522	107,702	200,528
Jun.	979	95,186	53	25,233	1,032	120,419	340,426	142,221	252,039
Jul.	1,090	111,119	59	33,990	1,149	145,109	421,511	173,800	302,602
Ago.	888	94,448	51	110,058	939	204,506	375,376	150,683	298,875
Sep.	593	163,861	37	10,987	630	174,848	413,033	125,654	313,177
Oct.	476	62,869	45	30,108	521	92,977	254,188	96,595	188,519

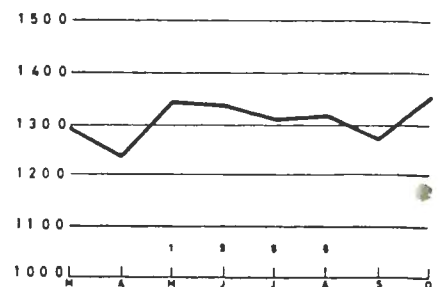
(1) Para uso del Propietario, para Rentar o Vender; Casas de Deptos.; de Vecindad y Moradas Colectivas.
 (2) Incluye Comercios y Despachos; Establecimientos Industriales; Centros de Diversión y "Otros".
 FUENTE: Depto. del D. F., Oficina de Gobierno.—Sección de Estadística.



Índice de ventas en establecimientos comerciales del país (Base: 1939 = 100)

	1966					1965		1964		
	Oct.	Sep.	Ago.	Jul.	Jun.	May.	Abr.	Mzo.	Anual	
Valor	1351.2	1271.6	1317.9	1307.1	1337.7	1341.9	1239.1	1294.6	1237.8	1173.2

FUENTE: Secretaría de Industria y Comercio, Oficina de Barómetros Económicos.



sumario estadístico

Principales indicadores económicos de México

Concepto	Periodo de comparación	Unidad de medida	1965	1966	Cambio porcentual en 1966 con relación a 1965
I.—PRODUCCION AGRICOLA ¹					
(Datos preliminares para el ciclo agrícola 1965-1966)					
Trigo	Anual	Miles de Ton.	2 282	1 600	— 29.9
Maíz	"	"	8 500	n.d.	—
Frijol	"	"	900	n.d.	—
Algodón	"	Miles de pacas	2 362	2 173	— 8.0
Café ²	"	Miles de sacos	2 650	3 000	+ 13.2
Cártamo	"	Toneladas	54 000	250 766	+364.4
II.—PRODUCCION PESQUERA					
Totales nacionales	Ene.-Oct.	Toneladas	152 691	167 542	+ 9.7
Combustibles ³	"	"	131 619	138 606	+ 5.3
Industriales ⁴	"	"	21 072	28 936	+ 37.3
III.—PRODUCCION INDUSTRIAL					
<i>Bienes de producción:</i>					
Hierro de primera fusión ⁵	Ene.-Nov.	Toneladas	1 040 788	1 261 466	+ 21.2
Acero en lingotes	Ene.-Oct.	"	1 964 621	2 188 749	+ 11.4
Aluminio en lingotes	Ene.-Nov.	"	17 415	19 368	+ 11.2
Vidrio plano liso	"	Miles de M. ²	9 258	10 854	+ 17.2
Cemento gris	Ene.-Oct.	Miles de Ton.	3 512	3 971	+ 13.1
Llantas para automóviles y camiones	Ene.-Nov.	Miles de piezas	1 878	2 132	+ 13.5
Camiones de carga ensamblados	Ene.-Oct.	Unidades	23 308	27 822	+ 19.4
Carros de ferrocarril	"	"	1 131	890	— 21.3
Cobre electrolítico	Ene.-Nov.	Toneladas	42 092	43 391	+ 3.1
Fibras químicas ⁶	Ene.-Oct.	"	29 300	31 788	+ 8.5
Cuerdas para llantas	"	"	4 651	3 827	— 17.7
Acido sulfúrico	"	"	417 213	465 335	+ 11.5
Sulfato de amonio	"	"	164 504	187 500	+ 14.0
Sosa cáustica	"	"	85 898	91 026	+ 6.0
Superfosfato de calcio	"	"	139 346	159 050	+ 14.1
<i>Bienes de consumo:</i>					
Azúcar	Ene.-Nov.	Miles de Ton.	1 845	1 884	+ 2.1
Cerveza	Ene.-Oct.	Miles de Lts.	918 243	976 491	+ 6.3
Automóviles de pasajeros	"	Unidades	54 640	73 731	+ 34.9
IV.—PRODUCCION MINERA					
Oro	Ene.-oct.	Kilogramos	5 568	5 735	+ 3.0
Plata	"	Toneladas	1 041	1 120	+ 7.6
Plomo	"	"	140 685	151 987	+ 8.0
Cinc	"	"	192 905	180 469	— 6.4
Cobre	"	"	58 578	63 507	+ 8.4
Hierro ⁷	"	"	1 268 581	1 246 028	— 1.8
Azufre	Ene.-Sept.	"	1 212 143	1 192 063	— 1.7
V.—PRODUCCION PETROLERA					
Petróleo crudo procesado	Ene.-Oct.	Miles de M. ³	17 864	17 168	— 5.9
Gasolinas	"	"	5 288	4 866	— 8.0
Gases	"	"	1 362	1 489	+ 9.3
Combustóleos	"	"	5 555	5 280	— 5.0
VI.—ENERGIA ELECTRICA					
Generación	Ene.-Oct.	Millones de KWH	14 342	15 713	+ 9.6
Importación	"	"	93	98	+ 5.4
Disponibles para consumo	"	"	14 435	15 811	+ 9.5
VII.—COMERCIO EXTERIOR ⁸					
Valor total de la importación ⁹	Ene.-Nov.	Millones de pesos	17 796.9	18 274.8	+ 2.7
Valor total de la exportación ¹⁰	"	"	12 343.4	13 336.7	+ 8.0
Saldo de la balanza comercial	"	"	— 5 453.5	— 4 938.1	— 9.5
VIII.—COMERCIO DE MEXICO CON LA ALALC					
Valor de la importación	Ene.-Nov.	Miles de pesos	347 922	391 336	+ 12.5
Valor de la exportación	"	"	394 899	653 881	+ 65.6
Saldo de la balanza comercial	"	"	+ 46 977	+262 545	+458.9

NOTAS: ¹ Corresponde a los ciclos agrícolas que terminaron en los años que se indican. ² Producción del período entre septiembre de cada año y mayo del año inmediato posterior. ³ Incluye camarón, ostión, sardina, anchoveta, macarela y otras. ⁴ Incluye sargazo de mar, harina de pescado y otros. ⁵ Incluye hierro esponja. ⁶ Incluye rayón, acetato, nylon e hilo de alta tenacidad. ⁷ Corresponde al contenido metálico del mineral de hierro extraído. ⁸ Corresponde únicamente el movimiento de mercancía excluyéndose la importación y la exportación de valores (oro, plata, etc.). Datos preliminares para 1966. ⁹ Incluye petrímetros libres. ¹⁰ Incluye revaluación. Definitiva para 1965 y preliminar en 1966.

FUENTE: Secretaría de Industria y Comercio, Dirección General de Estadística.

sumario estadístico

Balanza de pagos de México (Miles de dólares)

Concepto	Enero-junio 1965	Enero-junio (p) 1966
I.—Exportación de mercancías y servicios	949 033	1 060 022
Exportación de mercancías y producción de oro y plata (a)	560 767	642 787
Turismo	133 208	151 298
Transacciones fronterizas	244 097	254 723
Braceros	4 878	5 070
Otros conceptos de ingresos	6 083	6 144
II.—Importación de mercancía y servicios (—)	1 002 533	1 076 319
Importación de mercancías	741 161	772 818
Turismo	53 481	59 082
Transacciones fronterizas	142 497	171 947
Otros conceptos de egreso	65 394	72 472
III.—Balanza de mercancía y servicios	— 53 500	— 16 297
IV.—Movimiento neto de capital a largo plazo	— 26 087	— 37 277
Disposición de crédito a largo plazo	184 369	282 172
Amortización de créditos a largo plazo (b)	—214 613	—263 873
Deuda gubernamental (neto) (c)	— 378	16 345
Operaciones con valores (neto)	4 535	2 633
V.—Movimiento neto de ingresos y egresos estimados mensualmente	— 79 537	20 980
VI.—Movimiento neto de ingresos y egresos no estimados mensualmente (intereses y dividendos de inversiones extranjeras directas, nuevas inversiones, etc.) y errores y omisiones (neto)	— 1 906	— 98 086
VII.—Resultado (cambio en los activos internacionales a corto plazo de particulares y empresas, bancos privados, bancos nacionales y Banco de México, S. A.) (neto)	— 81 493	— 77 106

NOTAS: (a) Deducidos el oro y la plata utilizados en el país para fines industriales. (c) En 1966 incluye bonos de la Comisión Federal de Electricidad colocados en Europa.
 (b) Incluye créditos concedidos al exterior para fomento de las exportaciones mexicanas. (p) Cifras preliminares.
 — Signo negativo: egreso de divisas.

FUENTE: Banco de México, S. A., Departamento de Estudios Económicos, División de Balanza de Pagos.

Comercio exterior de México por grupos económicos (Valor en miles de pesos)

	Exportación ¹		Importación		Variación relativa	
	Enero a septiembre 1965	1966	Enero a septiembre 1965	1966	Exportación 1966/1965	Importación 1966/1965
TOTAL	8 678 428	9 565 477	14 490 482	14 689 824	10.2	1.4
I.—BIENES DE CONSUMO	4 589 568	4 791 448	2 803 388	2 620 826	4.4	— 6.4
A. No duraderos	4 386 150	4 545 992	823 249	766 196	3.6	— 6.9
1. Alimentos y bebidas	4 117 891	4 213 275	277 218	291 917	2.3	5.3
2. No comestibles	268 259	332 717	546 031	474 279	24.0	— 13.1
B. Duraderos	203 418	245 456	1 979 139	1 854 630	20.7	— 6.3
II.—BIENES DE PRODUCCION	4 088 860	4 774 029	11 688 094	12 069 000	16.7	3.3
A. No duraderos	3 751 004	4 340 166	5 134 468	5 380 130	15.7	4.8
B. Duraderos	337 856	433 863	6 553 626	6 688 870	28.4	2.0

¹ No incluye revaluación ni producción de oro y plata.
 FUENTE: Banco de México, S. A.—División de Balanza de Pagos.

Comercio exterior de México por continentes (Toneladas)

	Exportación				Importación			
	Septiembre 1965	1966	Enero a septiembre 1965	1966	Septiembre 1965	1966	Enero a septiembre 1965	1966
TOTAL	1 276 769	1 068 989	10 845 522	10 320 291	397 042	519 361	4 047 736	4 127 5
América	945 221	817 795	8 116 807	8 010 940	364 736	479 687	3 706 568	3 786 2
Europa	123 143	43 574	1 536 292	898 627	23 246	34 170	262 070	271 8
Asia	125 468	181 430	896 218	1 183 346	6 274	4 380	67 033	58 5
Africa	57 141	586	159 125	80 280	1 526	79	2 570	1 2
Oceanía	25 796	25 604	137 080	147 098	1 260	1 045	9 549	9 2

principales mercancías de comercio exterior
 cantidad en toneladas — Valor en millones de pesos)

	IMPORTACION			
	Enero a septiembre			
	Cantidad		Valor	
1965	1966	1965	1966	
Importación mercantil	4 047 736	4 127 527	14 490.5	14 689.8
Sumas	2 493 999	2 901 441	8 952.6	9 161.2
Automóviles para personas ...	87 675	112 321	996.6	790.9
Acero o acero en lingotes o en pedacería	641 733	659 028	366.4	579.2
Maquinarias para automóviles maquinarias para la agricultura, la minería y las artes ..	23 181	22 788	472.2	515.1
Maquinarias herramientas y sus partes sueltas	10 364	15 726	360.6	469.8
Maquinarias para la industria textil y accesorios	23 089	16 374	569.3	453.8
Petróleo y sus derivados ...	12 604	12 326	347.7	367.9
Gasolina y derivados ...	535 672	711 460	295.4	365.5
Gasolinas para automóviles ...	39 259	46 916	399.5	302.2
Óxidos y óxidos minerales ...	153 385	173 874	285.3	301.7
Productos químicos industriales industriales	40 679	22 956	229.4	255.8
Equipos telefónicos y telegrá- ficos	2 267	2 830	216.6	254.1
Productos de crudo natural o arti- ficial	40 670	43 037	243.8	252.7
Resinas naturales o sintéticas resinas y aparatos para in- dustrias n/e	31 572	37 213	185.3	234.4
Maquinarias para la industria textil	8 114	7 698	226.6	222.7
Maquinarias para la industria textil	11 337	9 318	231.5	201.2
Maquinarias para la industria textil	6 467	8 568	142.2	189.1
Maquinarias para la industria textil	20 045	13 368	292.6	185.4
Motores estacionarios de com- bustión interna y sus partes sueeltas	4 517	4 674	146.7	175.8
Ferros y pasturas	118 031	105 670	149.8	165.8
Insecticidas, parasiticidas y fu- micidas	10 402	11 402	157.9	157.9
Papel o cartón preparado o sin preparar	19 295	52 078	90.6	155.2
Envases de hoja de lata y ac- cesorios	105 575	331 032	40.4	152.6
Maquinarias para instalaciones eléc- tricas	2 468	2 554	125.7	145.9
Maquinarias para la industria textil	3 323	3 335	146.6	142.9
Papel blanco para periódico antibióticos no dosificados ..	73 371	75 285	136.8	137.7
Maquinarias para imprenta y ar- tes gráficas	123	209	144.0	119.4
Maquinarias para producir ener- gía eléctrica	2 604	2 709	96.0	116.1
Maquinarias para producir ener- gía eléctrica	2 919	3 970	72.3	112.7
Maquinarias agrícolas	6 203	7 151	90.5	104.0
Maquinarias para la industria de papel o cartón	2 744	3 916	88.0	98.7
Productos químicos	172 221	148 348	125.3	96.2
Alcoholes o ésteres	20 585	22 811	71.2	92.9
Herramientas de mano	2 031	2 320	77.0	90.3
Maquinarias para la industria de materias moldeables o de plásticos	2 971	2 329	91.7	89.9
Materiales para ferrocarril pasta de celulosa	88 334	44 817	190.4	89.9
Leche condensada en polvo o en pastillas	54 902	48 083	100.0	89.2
Automóviles para efectos ...	12 968	21 509	47.1	86.4
Equipos para observaciones ..	13 593	15 078	105.5	84.4
Productos derivados de la celulosa	313	401	46.8	82.5
Productos derivados de la celulosa	9 364	9 644	76.9	79.7
Productos derivados de la celulosa	7 322	9 879	66.3	77.6
Materiales primas para la fabri- cación de resinas sintéticas Productos derivados del alqui- trán de la hulla	6 868	8 620	63.7	65.4
Productos derivados del alqui- trán de la hulla	1 443	1 274	85.1	64.4
Productos derivados del alqui- trán de la hulla	16 163	12 202	87.5	64.4
Productos derivados del alqui- trán de la hulla	2 392	2 523	52.9	62.9
Productos derivados del alqui- trán de la hulla	22 547	11 275	91.6	61.5
Productos derivados del alqui- trán de la hulla	6 015	10 007	40.6	59.9
Productos derivados del alqui- trán de la hulla	7 842	6 970	88.9	51.7
Motores y medios motores pa- ra automóviles	1 901	1 880	33.4	28.0
Maquinarias para tractores ..	4 536	1 685	64.4	17.8

	EXPORTACION			
	Enero a septiembre			
	Cantidad		Valor	
1965	1966	1965	1966	
Exportación mercantil ..	10 845 522	10 320 291	8 678.4	9 565.5
Sumas ..	10 391 931	9 768 671	7 606.3	8 079.9
Algodón en rama	224 689	294 834	1 057.3	1 375.3
Café en grano sin cáscara	58 062	75 706	592.3	735.5
Azúcar refinada y masca- bado	399 583	408 149	544.1	612.6
Maíz	983 741	741 611	710.4	504.9
Petróleo y sus derivados	2 753 530	2 734 363	371.3	376.5
Camarón	15 822	15 556	307.2	331.4
Sal común	1 132 142	1 407 253	260.2	326.5
Plomo metálico y concen- trados	83 302	86 405	320.9	319.3
Azufre	1 217 532	978 105	330.3	285.2
Cinc metálico y concentra- dos	257 695	250 275	261.7	274.0
Tomate	149 387	161 269	180.6	231.0
Frutas frescas	218 159	156 706	284.5	230.3
Fresas adicionadas con azú- car	27 958	45 334	110.1	196.2
Carnes frescas o refrigera- das	11 165	15 221	107.0	178.3
Hormonas naturales o sin- téticas	113	135	120.9	153.3
Frijol	10 956	77 514	21.4	147.5
Fluoruro de calcio	493 724	516 185	139.6	135.2
Ganado vacuno	44 543	49 529	141.7	132.6
Tubería de hierro o acero y sus conexiones	32 635	39 259	92.2	102.9
Hilo de engavillar	26 186	25 708	111.5	99.5
Láminas de hierro o acero	76 632	66 429	120.7	97.1
Mieles incristalizables ...	403 421	401 471	128.2	91.4
Cobre metálico y concen- trados	6 331	6 676	53.5	75.4
Oxido de plomo	22 792	21 070	79.7	71.0
Tabaco en rama	4 478	9 166	34.1	69.0
Telas de algodón	820	4 112	13.3	61.8
Piña en almíbar o en su jugo	14 959	21 689	41.8	61.0
Alambre y cable de cobre y aleaciones	189	3 317	2.0	60.5
Libros impresos	1 387	1 585	40.9	59.7
Mercurio metálico	523	497	88.3	56.3
Ixtle cortado y preparado	7 629	9 005	42.5	52.9
Miel de abeja	16 474	22 629	40.0	51.5
Trigo	453 169	46 848	344.2	48.4
Hilazas, hilos, cordeles y cables de henequén	10 893	10 725	52.0	42.8
Azulejos y mosaicos	16 756	16 132	42.0	41.4
Cacao	7 538	6 669	34.0	39.3
Sulfato de calcio mineral	819 622	737 645	39.8	37.4
Ferros	72 717	45 095	53.1	33.9
Brea o colofonia	11 552	13 116	29.2	33.7
Henequén	19 304	23 508	33.1	32.3
Bismuto en barras	394	394	21.0	31.8
Aceite esencial de limón	209	169	35.5	29.8
Sulfato de bario en mine- rales naturales	173 726	151 891	30.6	28.9
Celulosa de barra de algo- dón	5 913	7 627	17.7	25.4
Borra de algodón	14 793	16 572	17.9	20.9
Cadmio en polvillos de fundición	695	694	24.9	20.8
Cera de candelilla	1 005	1 180	13.6	16.1
Chicle en bruto	1 024	622	26.0	15.5
Cacahuate	5 335	5 418	14.6	13.9
Manganeso	80 727	37 604	26.9	12.0

sumario estadístico

Comercio exterior de México, por continentes y países
(Valor en miles de pesos)

Países	E x p o r t a c i ó n ¹				I m p o r t a c i ó n			
	Septiembre		Enero a septiembre		Septiembre		Enero a septiembre	
	1965	1966	1965	1966	1965	1966	1965	1966
TOTAL	912 562	968 375	8 678 428	9 565 477	1 453 644	1 697 081	14 490 482	14 689 92
AMERICA	629 321	712 229	6 412 715	7 137 056	1 064 746	1 161 708	10 322 661	10 249 31
Argentina	5 840	17 926	61 294	88 095	7 233	11 759	75 643	89 38
Brasil	9 442	28 225	44 014	162 435	6 813	9 960	110 147	68 18
Canadá	8 528	13 075	89 724	111 421	49 822	68 276	332 261	331 44
Colombia	7 326	4 679	45 772	85 519	276	5 882	5 601	9 20
Cuba	931	622	15 017	3 371	46	9	87	29
Chile	18 864	15 667	112 541	105 276	796	8 868	25 261	54 69
Estados Unidos de América	507 759	559 718	5 565 557	6 006 962	992 952	1 028 981	9 585 163	9 438 79
Guatemala	6 295	6 757	43 567	58 207	61	55	2 255	81
Nicaragua	4 841	2 226	21 599	23 717	1	23	67	17
Panamá	8 039	6 278	73 512	93 250	4 920	7 135	70 193	88 01
Perú	3 713	5 823	35 822	42 396	1 733	4 535	54 116	94 44
Puerto Rico	849	2 480	9 169	15 552	139	1 664	3 070	8 95
República Dominicana	244	643	2 817	4 919	—	35	29	4
Uruguay	196	1 951	8 099	16 290	319	578	16 324	12 43
Venezuela	10 030	8 542	67 011	67 302	510	637	1 954	740
EUROPA	140 710	110 019	1 406 381	1 302 606	318 201	468 401	3 492 477	3 774 52
República Federal de Alemania	22 876	34 200	167 021	227 260	102 696	132 675	1 129 211	1 185 87
Austria	82	64	641	264	2 446	1 872	20 731	26 07
Bélgica	2 963	3 252	24 019	28 001	6 452	11 377	111 037	106 31
Checoslovaquia	2 201	5	6 945	2 483	3 489	1 801	36 049	26 61
Dinamarca	492	382	2 766	10 217	3 145	1 316	44 153	30 52
España	9 422	5 145	21 640	77 671	9 632	8 495	96 439	103 41
Finlandia	539	33	740	4 662	2 586	13 825	20 890	36 64
Francia	13 166	11 810	119 211	172 683	35 538	121 666	450 716	702 69
Reino Unido	11 440	4 847	68 365	95 989	55 922	65 671	499 497	456 50
Italia	13 821	20 959	49 034	149 593	16 689	31 990	339 037	300 561
Noruega	13	84	671	2 102	1 449	1 742	10 310	13 031
Países Bajos	8 122	10 309	52 177	91 109	17 357	19 637	175 108	159 77
Polonia	31 100	7 087	618 636	78 166	596	326	8 160	3 677
Portugal	27	—	516	11 020	330	1 346	18 459	21 20
Suecia	191	261	4 832	6 751	19 753	26 455	206 617	297 70
Suiza	23 286	9 867	262 766	324 422	36 868	26 862	295 208	279 67
ASIA	96 356	141 446	743 551	1 053 456	49 025	44 118	464 015	492 70
Arabia Saudita	—	—	1 591	5 351	—	—	271	1
Ceilán	—	—	—	—	917	944	15 749	24 892
República de China	2 813	3 507	85 803	26 339	452	1 104	4 941	8 940
Federación Malaya	53	40	463	384	4 224	3 141	46 959	47 286
Indonesia	—	—	6	—	—	—	765	4 701
India	30	664	3 123	29 726	1 014	321	6 177	6 586
Irak	—	90	—	281	—	15	4	294
Israel	27	772	8 063	4 417	51	31	2 582	1 142
Filipinas	1 630	5 826	17 125	42 779	1	218	127	234
Japón	89 879	124 321	577 899	906 654	40 873	37 514	376 453	389 108
Irán	—	—	13	314	—	—	8	8
Líbano	2	180	832	387	1	7	27	38
Tailandia	426	2 325	5 787	18 090	50	1	58	6
AFRICA	41 172	483	80 323	35 284	1 081	230	4 039	4 734
República Árabe Unida	38 458	—	52 596	20 344	—	—	53	80
Marruecos	16	—	16	—	—	—	24	11
África Occidental	—	—	37	—	—	—	50	1
Nigeria	25	—	1 717	165	—	—	—	18
Fed. Rhodesia y Nyasalandia	116	100	2 123	460	—	—	22	—
Unión Sudafricana	—	77	11 870	9 599	469	99	2 975	4 142
OCEANIA	5 094	4 198	35 459	37 076	20 591	22 624	207 290	168 553
Australia	4 266	268	23 681	25 355	19 983	21 884	200 253	160 397
Nueva Zelanda	4 294	3 179	10 530	9 715	608	770	7 037	8 566
Nueva Caledonia	534	751	1 248	2 006	—	—	—	—

¹ No incluye revaluación ni producción de oro y plata.
FUENTE: Dirección General de Estadística, sic.