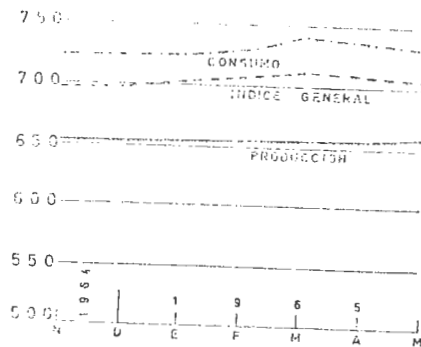


INDICE DE PRECIOS AL MAYOREO EN LA CIUDAD DE MEXICO

Base: 1939 = 100

	1 9 6 5				1 9 6 4			1964
	May.	Abr.	Mzo.	Feb.	Ene.	Dic.	Nov.	Anual
INDICE GENERAL	706.4	709.7	712.4	705.5	701.4	699.7	698.8	680.2
Artículos de consumo	731.0	736.9	740.2	730.7	725.1	723.1	722.0	697.1
Artículos alimenticios ..	745.5	752.8	756.9	747.7	724.7	724.4	741.1	713.1
Vegetales	787.2	814.1	813.9	782.4	768.7	770.2	767.9	736.7
Forrajes	1,197.6	1,128.0	1,207.2	1,255.1	1,213.0	1,226.5	1,216.9	1,120.6
Animales	830.8	821.5	829.4	845.1	855.4	850.7	850.2	803.0
Elaborados	472.8	468.0	466.6	465.7	464.7	464.3	465.3	457.1
No alimenticios	642.6	638.6	636.8	624.6	613.6	699.5	699.3	597.3
Artículos de producción ..	657.2	654.4	655.8	654.7	654.4	653.3	653.0	649.7
Materias primas in-								
dustriales	755.8	747.3	749.4	743.2	737.4	747.4	746.5	748.5
Energía	580.2	580.2	580.2	580.2	580.2	580.2	580.2	574.5
Materiales de cons-								
trucción	742.8	742.8	742.8	742.8	742.8	731.3	731.3	724.3

FUENTE: Secretaría de Industria y Comercio, Oficina de Barómetros Económicos.



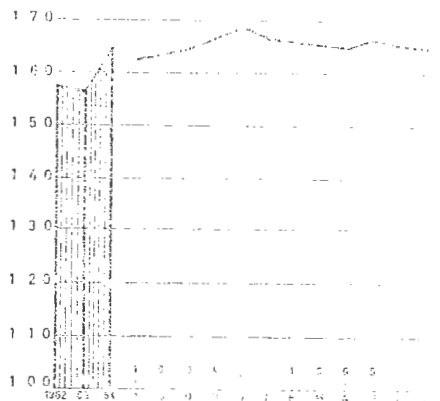
INDICE DEL COSTO DE LA ALIMENTACION EN LA CIUDAD DE MEXICO *

Base: 1954 = 100

MESES	1965	1964	1963	1962	1961	1960
Enero	166.4	160.9	156.3	159.8	156.9	146.1
Febrero	165.6	161.9	165.5	157.2	154.5	145.4
Marzo	165.4	165.1	156.3	156.3	155.4	146.7
Abril	164.6	164.8	158.1	156.1	155.8	150.1
Mayo	166.0	163.5	158.0	156.1	155.1	149.0
Junio	164.9	161.9	156.9	155.0	156.7	150.3
Julio	164.8	162.3	156.5	156.8	159.4	152.7
Agosto		162.5	155.9	156.8	159.1	155.8
Septiembre		163.0	156.7	157.9	157.0	150.3
Octubre		164.6	156.0	157.7	155.6	155.2
Noviembre		166.9	155.4	158.9	159.1	155.5
Diciembre		168.5	156.4	158.1	159.9	157.5
PROMEDIO ANUAL		163.8	156.6	157.2	157.1	151.7

* Elaborado sobre 18 principales artículos.

FUENTE: Banco de México, S. A.
Depto. de Estudios Económicos.

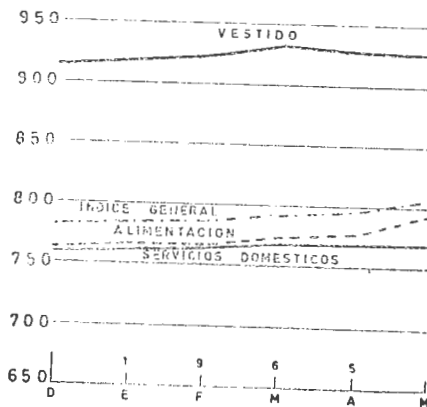


INDICE DEL COSTO DE LA VIDA OBRERA EN LA CIUDAD DE MEXICO

Base: 1939 = 100

	1 9 6 5				1 9 6 4		1964
	May.	Abr.	Mzo.	Feb.	Ene.	Dic.	Anual
INDICE GENERAL	806.0	794.8	791.1	784.7	784.5	781.9	771.8
Alimentación	792.5	777.6	773.2	765.6	766.5	763.9	754.3
Vestido	925.2	925.2	932.2	923.0	917.8	913.7	897.4
Servicios domésticos	768.1	768.7	768.1	763.3	762.2	760.6	753.7

FUENTE: Secretaría de Industria y Comercio, Oficina de Barómetros Económicos.



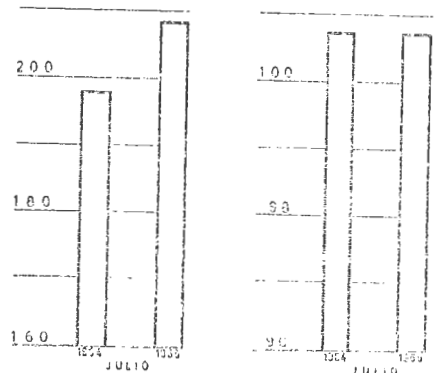
INDICE DE COTIZACIONES BURSATILES

(Compradores)

Base Reconvertida 1950 = 100

INDICES MENSUALES	Indice Gral.	ACCIONES (a)				BONOS (b)		
		Bancos	Seguros y Fzas.	Indus- tria	Minería	Indice Gral.	Fondos Púb.	Hipote- carios
1964								
Marzo	184.5	187.0	132.8	132.4	293.1	100.7	101.2	99.6
Abril	187.9	185.7	132.5	130.2	301.2	100.7	101.2	99.6
Mayo	188.2	185.6	131.5	131.4	297.7	100.7	101.2	99.6
Junio	195.1	186.4	131.5	209.3	301.0	100.7	101.2	99.6
Julio	197.9	186.8	131.5	209.8	301.0	100.7	101.2	99.6
1965								
Marzo	216.0	191.2	131.3	243.5	433.4	100.7	101.2	99.6
Abril	218.6	193.2	129.8	246.6	454.7	100.7	101.2	99.6
Mayo	221.3	200.8	129.6	248.5	453.7	100.7	101.2	99.6
Junio	215.6	199.8	129.6	240.6	454.2	100.7	101.2	99.6
Julio	208.4	194.9	129.6	231.8	446.0	100.7	101.2	99.6

ACCIONES 22.0 BONOS 10.2

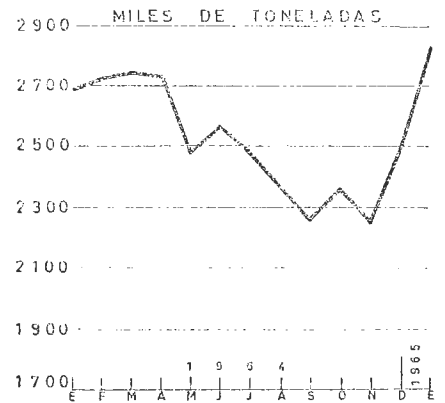


FUENTE: Dirección de Investigaciones Económicas de la Nacional Financiera, S. A., con datos de la Bolsa de Valores de México, S. A. de C. V.

VOLUMEN DE CARGA TRANSPORTADA POR LOS FF. CC. NN. DE MEXICO

Toneladas

MESES	1962	1963	1964	1965
Enero	2.414,337	2.431,104	2.688,807	2.821,890
Febrero	2.299,392	2.342,963	2.723,680	2.906,961
Marzo	2.437,320	2.495,687	2.730,550	
Abril	2.078,684	2.600,214	2.723,216	
Mayo	3.162,031	2.495,295	2.497,853	
Junio	2.066,780	2.327,603	2.555,260	
Julio	1.858,616	2.268,077	2.474,549	
Agosto	1.836,368	2.130,774	2.364,422	
Septiembre	1.705,703	1.952,593	2.253,768	
Octubre	1.866,143	2.105,561	2.360,326	
Noviembre	1.850,825	2.212,351	2.241,944	
Diciembre	2.078,684	2.318,314	2.495,236	
TOTAL	24.655,882	27.580,536	30.055,611	

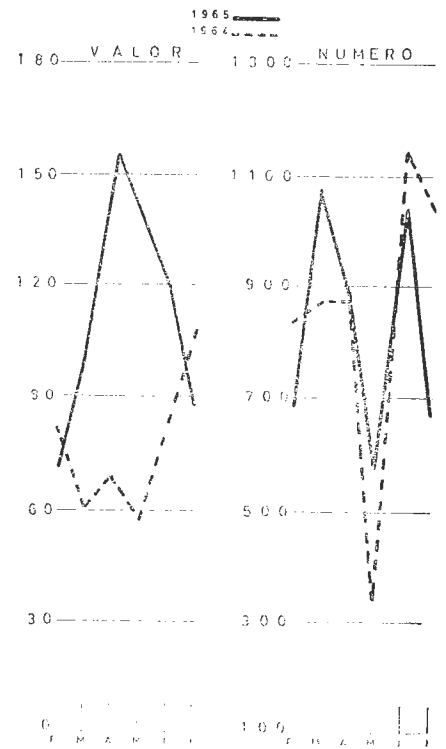


FUENTE: Ferrocarriles Nacionales de México, Gerencia de Tráfico de Carga.

NUMERO Y VALOR DE CONSTRUCCIONES Y SUPERFICIE CONSTRUIDA EN EL D. F.

Valor en miles de pesos

	CASAS				TOTALES		SUPERFICIE EN M ²		
	HABITACION (1) Núm.	Valor	OTRAS (2) Núm.	Valor	Núm.	Valor	Del Terreno	Cubierta por la Obra	Construida en Todos los Pisos
1963									
ANUAL	8,178	598,206	491	232,915	8,669	831,121	3,392,182	1,221,071	2,059,660
1964									
ANUAL	9,184	661,698	491	349,423	9,675	1,011,121	3,587,009	1,291,929	2,186,567
1964									
Ene.	859	75,738	40	22,238	899	97,976	344,152	133,574	221,890
Feb.	791	70,201	50	11,443	841	81,644	328,510	112,089	197,952
Mzo.	831	49,477	40	11,278	871	60,755	304,689	115,970	179,617
Abr.	839	56,705	32	13,124	871	69,829	279,476	107,323	180,013
May.	321	23,002	17	34,613	338	57,615	163,764	43,649	91,259
Jun.	1,083	72,345	51	9,640	1,134	81,985	353,516	136,841	222,041
Jul.	997	61,255	47	47,662	1,044	108,917	319,824	129,516	204,567
1965									
Ene.	852	71,380	43	34,471	895	105,851	365,312	115,364	229,584
Feb.	651	51,322	41	21,503	692	72,825	272,935	90,916	158,592
Mzo.	1,018	83,948	56	17,878	1,074	101,826	319,390	128,577	256,180
Abr.	825	140,963	53	14,144	878	155,107	463,498	173,444	339,958
May.	554	55,357	28	13,935	582	69,292	211,254	81,006	154,580
Jun.	967	99,214	73	21,145	1,040	120,359	414,147	159,895	271,197
Jul.	672	54,440	44	34,764	672	89,204	279,176	111,357	197,487

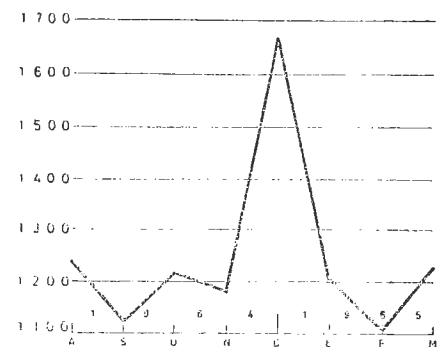


(1) Para uso del Propietario; para Rentar o Vender; Casas de Deptos.; de Vecindad y Moradas Colectivas.
(2) Incluye Comercios y Despachos; Establecimientos Industriales; Centros de Diversión y "Otros".
FUENTE: Depto. del D. F., Oficina de Gobierno.—Sección de Estadística.

INDICE DE VENTAS EN ESTABLECIMIENTOS COMERCIALES DEL PAIS

Base: 1939 = 100

	1965			1964				1964	
	Mzo.	Feb.	Ene.	Dic.	Nov.	Oct.	Sept.	Ago.	
Valor	1,221.6	1,103.3	1,204.6	1,668.9	1,179.5	1,217.8	1,118.1	1,237.7	1,173.2



FUENTE: Secretaría de Industria y Comercio, Oficina de Barómetros Económicos.

COTIZACIONES DE ALGUNAS
MERCANCIAS DE
COMERCIO INTERNACIONAL

PRODUCTOS

Noviembre
1964

1.-Ceras:	
Carnauba N. C. No. 2, FOB. N. Y.	0.57
Candelilla cruda, N. Y.	0.57
2.-Fibras:	
Algodón. Middling 1' (por 100 Lbs.)	
Promedio en 15 mercados del sur de Estados Unidos	33.11
Artisela:	
Artisela Viscosa 100 deniers, 60 filamentos, conos opacos. Precios FOB, Puerto embarque	1.00
Artisela acetato, 100 deniers, 26 y 40 filamentos, conos intermedios	0.91
Henequén CIF, N. Y. grado A, por 100 libras	13.560
3.-Granos	
Café Brasil. Santos 4. Precio Spot. N. Y.	0.4795
Café México-Coatepec. Precio Spot. N. Y.	—
Trigo: Precio cash en Kansas, Dls. por bushel 1 Hard Ordinary	1.66
4.-Minerales:	
Cobre electrolítico-domestic refinery	0.3366
Cobre electrolítico-Export Refinery	0.3419
Oro-Dólar por onza, Precio U. S.	35.000
Plata por onza en N. Y.	1.2930
Plomo-Common New York	0.1500
Plomo-Common St. Louis	0.1480
Zinc-Prime Western, East St. Louis	0.1450
5.-Aceites vegetales de:	
Coco, Costa Pacífico, Tanques FOB.	0.1317
Semilla de algodón cruda, Molinos del Sureste, FOB.	0.1160
Semilla de algodón refinada, N. Y. FOB, en Barricas	0.1432
Cacahuete crudo, Tanques S. E. FOB.	0.1557
Cacahuete refinado, Tanques N. Y. FOB.	0.1847
Linaza, N. Y. FOB.	0.1498
Grasas animales:	
Sebo Extra, N. Y. FOB.	0.833
Sebo Fancy, N. Y. FOB.	0.862
Manteca de Cerdo en barrica, Chicago (por 100 libras)	11.86
Manteca de cerdo suelta, Chicago (por 100 libras)	12.24
6.-Productos varios:	
Aceite esencial de limón mexicano (N. Y.)	7.60
Azúcar (cruda) FOB.	
Habana	0.3464
Aguarrás (dólares por galón) FOB.	
Sabanah	0.505
Brea WW (dólares por 100 Lbs.) FOB, Sabanah	11.25
Vainilla entera (mexicana, en N. Y.)	—
Vainilla picadura (mexicana, en N. Y.)	—

* FUENTE: Ceras, Carnauba, Candelilla; Oil Paint and Drug Report. — Artisela: Modern Textiles. — Henequén: Journal of Commerce. — Limón, tomate, piña fresca y plátano: Piña mexicana. — Federal State Market. — Tomate, ídem. Un LUG=37.5 Lbs. — Café: Journal of Commerce. — Trigo: Journal of Commerce. — Cobre electrolítico, oro, plata, plomo, cinc: Mineral and Metal Market. — Aceites vegetales y grasas animales: The Journal of Commerce, N. Y. — Aceite Esencial de limón: Oil Paint and Drug Report. — Azúcar: Lamborn Report. — Aguarrás y Brea: Naval Stores Review. — Vainilla y picadura (mexicana): Oil Paint and Drug Report.

PRINCIPALES INDICADORES ECONOMICOS DE MEXICO

Concepto	Periodo de comparación	Unidad de medida	1964	1965	Cambio porcentual en 1965 con relación a 1964
I.—PRODUCCION INDUSTRIAL					
a) Bienes de producción:					
Hierro de 1a. fusión	Ene.-Abr.	Toneladas	374 246	333 055	— 11.0
Acero en lingotes	Ene.-Mzo.	Toneladas	545 453	567 350	+ 4.0
Vidrio plano liso	Ene.-Abr.	Miles de m ²	3 425	3 501	+ 2.2
Cemento gris	Ene.-Mzo.	Toneladas	983 714	1 010 298	+ 2.7
Llantas para automóviles y camiones	Ene.-Abr.	Miles de piezas	537	620	+ 15.5
Automóviles ensamblados de pasajeros	Ene.-Mzo.	Unidades	16 374	16 719	+ 2.1
Camiones de carga ensamblados	Ene.-Mzo.	Unidades	6 460	7 031	+ 8.8
Cobre electrolítico	Ene.-Abr.	Toneladas	9 725	16 381	+ 68.4
Fibras químicas	Ene.-Mzo.	Toneladas	7 220	7 894	+ 9.3
Acido sulfúrico	Ene.-Mzo.	Toneladas	85 539	108 537	+ 26.9
Sulfato de amonio	Ene.-Mzo.	Toneladas	30 030	42 352	+ 41.0
Sosa cáustica	Ene.-Feb.	Toneladas	11 468	13 545	+ 18.1
Superfosfato de calcio	Ene.-Mzo.	Toneladas	38 583	40 224	+ 4.3
b) Bienes de consumo:					
Cerveza	Ene.-Mzo.	Miles de litros	216 994	250 400	+ 15.4
Cerillos	Ene.-Mzo.	Miles de cajas	190 475	217 567	+ 14.2
Leche condensada, evaporada y en polvo	Ene.-Mzo.	Toneladas	8 528	10 152	+ 19.0
II.—PRODUCCION MINERA					
Plomo	Ene.-Mzo.	Toneladas	46 138	40 789	— 11.6
Cinc	Ene.-Mzo.	Toneladas	65 849	59 589	— 9.5
Cobre	Ene.-Mzo.	Toneladas	10 976	18 256	+ 66.3
Plata	Ene.-Mzo.	Toneladas	319	299	— 6.3
Azufre	Ene.-Mzo.	Toneladas	407 380	427 857	+ 5.0
Indice de producción minero-metalúrgica (SIC)	Enero	1955 = 100	109.0	109.2	+ 0.2
III.—PRODUCCION PETROLERA					
Petróleo crudo procesado	Ene.-Mzo.	Miles de m ³	4 900	5 252	+ 7.2
Gasolinas	Ene.-Mzo.	Miles de m ³	1 441	1 551	+ 7.6
Gases	Ene.-Mzo.	Miles de m ³	322	392	+ 21.7
Combustóleos	Ene.-Mzo.	Miles de m ³	1 707	1 611	— 5.6
Indice de producción de derivados del petróleo (SIC)	Enero	1955 = 100	187.0	215.5	+ 15.2
IV.—ENERGIA ELECTRICA					
Generación	Ene.-Feb.	Millones de Kwh	2 416	2 641	+ 9.3
Importación	Ene.-Feb.	Millones de Kwh	39	16	— 59.0
Disponible para consumo	Ene.-Feb.	Millones de Kwh	2 456	2 657	+ 8.2
Indice de generación de energía eléctrica (SIC)	Febrero	1954 = 100	230.4	245.0	+ 6.3
V.—CONSTRUCCION EN EL D. F.					
Edificios terminados	Ene.-Mzo.	Unidades	2 458	2 814	+ 14.5
Superficie construida	Ene.-Mzo.	Miles de m ²	588	676	+ 19.0
Cuartos útiles construidos	Ene.-Mzo.	Unidades	29 657	36 864	+ 20.9
VI.—PRECIOS AL MENUDEO EN EL D. F. (PROMEDIO MENSUAL)					
Frijol bayo	Abril	Pesos por Kg.	2.61	2.43	— 6.9
Harina de trigo	Abril	Pesos por Kg.	1.94	1.91	— 1.5
Huevo	Abril	Pesos por Pza.	0.54	0.53	— 1.9
Leche pasteurizada	Abril	Pesos por litro	1.67	1.68	+ 0.6
Masa para tortillas	Abril	Pesos por Kg.	0.45	0.45	—
Azúcar de 1a.	Abril	Pesos por Kg.	1.57	1.58	+ 0.6
Arroz de 1a.	Abril	Pesos por Kg.	3.44	3.44	—
Retazo macizo de res	Abril	Pesos por Kg.	13 78	15.35	+ 11.4
Indice del costo de la vida obrera en la ciudad de México (SIC)	Abril	1939 = 100	767.3	794.8	+ 3.6
Indice de precios al mayoreo (BdeN)	Marzo	1954 = 100	146.5	152.4	+ 4.0
Indice de ventas (SIC)	Marzo	1954 = 100	218.0	264.8	+ 21.5
VII.—FINANZAS					
Medio circulante	Febrero	Millones de pesos	23 420	26 757	+ 14.2
Conjunto de Instituciones de Crédito Saldos en:					
Inversiones en acciones, bonos y valores	Febrero	Millones de pesos	22 628	28 787	+ 27.2
Créditos concedidos a corto plazo	Febrero	Millones de pesos	13 581	17 783	+ 30.9
Créditos concedidos a largo plazo	Febrero	Millones de pesos	22 703	25 964	+ 14.4
Sociedades mercantiles constituidas en el país					
Sociedades constituidas	Ene.-Feb.	Número	692	779	+ 12.6
Capital invertido	Ene.-Feb.	Miles de pesos	622 841	580 900	— 6.7
Indice de cotizaciones bursátiles. Acciones (Nafinsa)	Ene.-Feb.	1950 = 100	181.1	212.1	+ 17.1
VIII.—COMERCIO EXTERIOR					
Valor total de la importación	Ene.-Mzo.	Millones de pesos	4 057.7	4 391.5	+ 8.2
Valor total de la exportación	Ene.-Mzo.	Millones de pesos	3 565.1	3 330.9	— 6.6
Saldo de la balanza comercial	Ene.-Mzo.	Millones de pesos	— 492.6	— 1 060.6	+ 115.8
Indices del valor de comercio exterior:					
Importaciones	Marzo	1954 = 100	181	215	+ 18.8
Exportaciones	Marzo	1954 = 100	200	217	+ 8.5

FUENTE: Secretaría de Industria y Comercio, Dirección General de Estadística.

Miles de dólares

CONCEPTO	1963	1964
I.—Exportación de mercancías y servicios	1 684 614	1 811 940
Exportación de mercancías y producción de oro y plata (a)	987 253	1 069 046
Turismo	210 571	240 568
Transacciones fronterizas	445 894	463 284
Braceros	30 769	28 898
Otros conceptos de ingresos	10 127	10 144
II.—Importación de mercancías y servicios (-)	1 710 108	1 986 136
Importación de mercancías	1 233 687	1 492 950
Turismo (r)	81 290	96 565
Transacciones fronterizas	265 194	276 597
Otros conceptos de egresos (r)	123 937	120 024
III.—Balanza de mercancías y servicios	- 25 494	- 174 196
IV.—Movimiento neto de capital a largo plazo	183 973	351 884
Disposición de créditos a largo plazo	385 623	695 338
Amortización de créditos a largo plazo (b)	- 230 627	- 310 941
Deuda gubernamental (neto)	- 35 301	- 24 035 (c)
Operaciones con valores (neto)	- 6 324	- 8 478
V.—Movimiento neto de ingresos y egresos estimados cada trimestre	153 479	177 688
VI.—Movimiento neto de ingresos y egresos no estimados cada trimestre (intereses y dividendos de inversiones extranjeras directas, nuevas inversiones, etc.), y errores y omisiones (neto)	8 977	- 199 646
VII.—Cambio en los activos internacionales a corto plazo de particulares y empresas, bancos privados, bancos nacionales y Banco de México, S. A., (neto)	167 456	- 21 958

NOTAS: (a) Deducidos el oro y la plata utilizados en el país para fines industriales.

(b) El año de 1964 incluye créditos concedidos al exterior para el fomento de las exportaciones mexicanas.

(c) Incluye un pago anticipado al EXIMBANK por un crédito de estabilización obtenido en años anteriores.

(r) Cifras preliminares.

(r) Revisión preliminar.

—Egreso de divisas.

FUENTE: Banco de México, S. A.—Departamento de Estudios Económicos.—División de Balanza de Pagos.

50 PRINCIPALES MERCANCIAS DE COMERCIO EXTERIOR

Cantidad en toneladas y valor en millones de pesos

ARTICULOS	IMPORTACION (1)		EXPORTACION (1)	
	Cantidad 1963	Valor 1963	Cantidad 1964	Valor 1964
IMPORTACION MERCANTIL	4 448 061	5 097 360	15 459 1	18 861 9
Sumas:	2 823 523	3 345 691	9 302 5	11 533 0
Automóviles para personas	85 849	119 597	875 8	1 321 7
Instalaciones de maquinaria	24 922	38 504	731 3	933 6
Automóviles para efectos	52 622	76 193	492 5	725 5
Refacciones para la agricultura, la minería y las artes	20 713	19 368	519 2	525 1
Refacciones para automóviles	17 491	20 815	441 9	521 2
Tractores	31 893	28 729	303 3	442 8
Petróleo y sus derivados	765 815	1 121 976	351 2	458 9
Máquinas herramientas	11 363	17 539	191 7	428 4
Hierro o acero en lingotes o en pedaceras	453 601	741 662	222 7	283 2
Locomotoras para vías férreas	8 009	15 601	252 6	377 0
Mezclas y preparaciones industriales	37 593	57 556	356 6	363 2
Abonos químicos	237 245	314 811	223 0	286 5
Lana	8 002	11 439	153 9	269 2
Refacciones para tractores	8 590	8 331	250 3	224 1
Material fijo para ferrocarril	60 740	117 145	109 9	269 3
Aparatos telefónicos y telegráficos	1 263	2 445	121 1	204 3
Resinas naturales o sintéticas	27 689	31 941	133 5	120 1
Insecticidas, parasiticidas y fungicidas	9 770	13 663	140 1	188 5
Papel blanco para periódico	99 179	99 096	106 1	133 6
Hule crudo natural o artificial	38 572	28 270	246 6	179 7
Chasis para automóviles	14 377	13 079	184 7	178 4
Aplandadoras y compactadoras	6 604	8 509	164 3	173 5
Forrajes y pasturas	63 646	149 268	76 8	172 5
Antibióticos no dosificados	275	123	198 0	153 7
Piezas para instalaciones eléctricas	2 304	3 121	21 4	146 9
Máquina para producir energía eléctrica	7 221	8 376	121 1	139 9
Partes sueltas y refacciones para aviones	953	512	115 0	126 7
Látex o hule natural	1 494	22 702	5 9	126 4
Pasta de celulosa	51 729	66 354	95 4	123 7
Leche condensada en polvo o en pastillas	40 453	34 429	126 4	118 4
Láminas de hierro o acero	15 651	21 125	85 1	117 9
Herramientas de mano	2 317	3 131	96 4	115 9
Cuernos o pieles sin curtir de ganado vacuno	63 640	29 102	76 2	112 5
Aparatos para la ciencia	697	648	24 3	111 4
Tetraóxido de plomo	10 299	11 432	97 7	110 5
Materiales de plástico para vías férreas	7 349	13 665	72 3	109 2
Motores o medios motores para automóviles	3 973	4 638	91 1	103 5
Aparatos para observación	450	543	75 7	107 0
Interruptores eléctricos	2 527	3 225	98 9	100 3
Colores derivados del alquitrán de la hulla	2 057	2 188	99 5	102 9
Máquinas impulsadas por medios mecánicos	4 280	5 595	117 4	91 2
Motores estacionarios de combustión interna	2 229	3 399	52 3	92 7
Tabaco en rama	2 249	3 951	79 9	80 5
Fibras impresas	2 072	3 023	53 9	75 0
Tubería de hierro o acero y sus conexiones	19 231	10 375	102 7	73 5
Eteres y etores	18 533	15 522	66 7	72 9
Fritol	453 539	35 646	410 6	39 3
Miel	8 650	6 193	17 1	16 7
Trigo	3	10 054	—	13 1
Omnibus	1 294	1 159	25 3	15 7
MERCANCIAS Y PRODUCCIÓN DE ORO Y PLATA	11 789 833	13 614 432	12 340 7	13 048 1
Sumas:	10 084 542	12 798 938	10 375 2	—
Algodón en rama sin pepita	370 054	319 998	2 444 6	2 112 3
Café en grano sin cáscara	66 600	100 875	613 8	1 092 3
Ardores molinada y masecado	394 357	524 092	745 4	959 4
Chamisa	34 640	32 097	646 0	658 8
Petróleo y sus derivados	3 765 876	9 787 208	499 5	481 0
Azúcar	1 506 781	1 840 727	428 5	469 4
Trigo	72 331	575 905	62 0	447 0
Harina de trigo y concentrados	348 138	347 148	371 9	446 2
Tonate	141 343	152 877	306 6	339 3
Sal común	1 004 453	1 451 207	225 3	332 3
Carne vacuna	86 836	52 944	459 4	295 6
Plomo molinado y concentrados	138 734	109 924	342 4	281 1
Frutas frescas	184 494	257 242	221 5	277 2
Carne fresca o refrigerada	33 673	23 448	334 3	229 4
Fluoruro de calcio (Fluorita)	510 257	628 690	172 9	212 7
Hito de estavillar	55 847	49 661	215 2	208 0
Miel	13	282 437	—	193 9
Café molinado y concentrados	29 385	17 956	282 4	181 8
Mielles industrializables	463 304	511 843	116 4	161 1
Terminales naturales o sintéticas	145	142	186 2	139 3
Verdes adicionadas con azúcar	19 237	21 485	66 6	131 7
Láminas de hierro o acero	112 050	64 620	163 5	116 6
Ordo de plomo	29 532	32 347	71 9	95 0
Tubería de hierro o acero y sus conexiones	55 969	31 349	125 8	81 2
Hilazas, hilos, cordelas y cables de henequén	21 814	30 556	97 8	79 4
Forrajes	76 612	107 229	63 9	78 8
Fibras impresas	2 102	2 151	70 0	73 0
Brea o colofonia	40 569	32 020	90 1	70 7
Miel de abeja	18 486	22 901	45 4	65 9
Piña en canchales o en su jugo	17 543	21 988	45 5	64 9
Abonos químicos	4 223	51 224	5 0	58 9
Jugo y zumo de frutas	4 060	6 117	33 7	55 3
Tabaco en rama	12 478	8 985	68 9	54 6
Sulfato de calcio mineral	1 030 180	1 136 868	67 7	51 9
Trigo cortado y preparado	8 315	7 234	80 2	51 6
Henequén	26 015	18 082	67 6	50 9
Manguera	169 769	120 215	68 3	49 4
Anilinos y mosairos	18 382	21 090	37 3	46 1
Sera de algodón	25 927	21 703	44 9	38 2
Carbón en polvos de fundición	842	850	25 6	36 4
Mercadería textil	650	462	30 0	34 1
Cacahuete	13 942	10 743	36 7	25 1
Cera de candelilla	1 441	1 492	19 9	23 2
Cebollas de bolsa de algodón	4 241	6 777	20 3	20 0
Teja de algodón	2 283	1 304	53 0	19 3
Ordo en bruto	1 427	749	36 0	18 8
Café	19 089	3 362	87 8	17 1
Acetate esencial de limón	278	82	34 5	13 3
Tubos de fibrocemento	15 170	4 800	28 4	11 1
Sarbanzo	6 283	2 531	15 0	3 8

(1) Incluye Perímetros Libres

(1) Incluye revaluación estimada.

FUENTE: Dirección Gen. de Estadística y Banco de México, S. A., Depto. de Estudios Económicos

COMERCIO EXTERIOR DE MEXICO POR GRUPOS ECONOMICOS

Valor en miles de pesos

GRUPOS	EXPORTACION (2)		IMPORTACION	
	Enero a Diciembre		Enero a Diciembre	
	1963	1964	1963	1964
TOTAL	12 340 667	13 048 066	15 496 087	18 661 878
I.—BIENES DE CONSUMO	4 774 179	6 403 563	3 532 087	3 749 963
A.—No duraderos	4 562 274	6 023 624	1 459 046	1 111 804
1.—Alimentos y bebidas	4 377 366	5 681 448	881 223	499 009
2.—No comestibles	184 907	342 176	577 823	612 795
B.—Duraderos	211 906	379 939	2 073 041	2 638 159
II.—BIENES DE PRODUCCION	6 924 851	6 105 381	11 964 000	14 911 915
A.—No duraderos	6 511 810	5 688 653	5 191 347	6 093 002
B.—Duraderos	413 041	416 728	6 772 653	8 818 913
III.—Producción de oro y plata (1)	641 637	539 122	—	—

(1) Deducidos el oro y la plata utilizados en el país para fines Industriales. Dato sujeto a modificación. (2) Incluye revaluación estimada.
FUENTE: Dirección Gral. de Estadística y Banco de México, S. A. Depto. de Estudios Económicos.

COMERCIO EXTERIOR DE MEXICO POR CONTINENTES Y PAISES

Valor en miles de pesos

PAISES	EXPORTACION				IMPORTACION			
	Enero a Mayo		Enero a Mayo		Enero a Mayo		Enero a Mayo	
	1964	1965	1964	1965	1964	1965	1964	1965
Mercancías y producción de oro y plata	946 784	n.d.	5 792 682	n.d.	1 532 757	1 716 234	7 271 378	7 604 671
AMERICA	713 910	873 410	4 075 051	3 804 836	1 169 927	1 197 738	5 426 829	5 523 496
Argentina	4 060	7 709	21 973	32 948	3 332	8 948	20 876	38 165
Brasil	5 283	2 649	25 672	21 157	2 296	5 416	16 161	23 113
Canadá	13 608	11 122	54 096	47 276	38 507	32 643	332 819	176 498
Colombia	4 189	7 240	24 694	25 434	669	3 811	989	10 084
Cuba	4 273	1 194	19 664	5 243	2	1	194	21
Chile	24 047	4 338	43 190	57 970	2 021	7 726	6 464	29 629
Estados Unidos de América	614 987	762 635	3 694 829	3 390 148	1 097 856	1 122 293	4 940 036	5 182 936
Guatemala	3 850	4 409	25 009	23 776	17	22	244	1 757
Nicaragua	1 680	3 421	10 373	10 952	26	15	86	23
Panamá	5 062	18 311	34 556	32 517	7 900	8 437	37 403	27 816
Perú	4 007	2 902	13 428	10 720	4 662	7 726	27 193	29 629
Puerto Rico	2 516	702	4 635	4 860	222	1 141	2 726	1 852
República Dominicana	424	594	2 379	2 066	1	—	2	13
Uruguay	1 342	808	6 129	5 617	1 050	3 464	7 634	8 433
Venezuela	8 949	8 295	33 576	29 937	4 985	43	5 284	987
EUROPA	73 455	264 051	606 918	845 701	293 082	436 296	1 586 091	1 751 608
República Federal de Alemania	9 617	20 547	100 165	102 622	93 497	121 164	473 831	551 322
Austria	15	179	142	279	1 782	1 943	11 020	10 853
Bélgica	1 512	1 640	13 382	12 853	15 178	18 585	95 565	71 049
Checoslovaquia	—	2 051	538	2 145	1 651	4 347	12 541	23 852
Dinamarca	311	32	875	1 038	1 296	6 408	11 097	16 652
España	2 489	635	34 412	6 101	8 417	13 440	39 852	58 525
Finlandia	989	—	1 317	125	5 625	1 125	12 368	9 710
Francia	4 723	14 755	60 975	84 689	28 399	89 389	209 857	237 305
Reino Unido	3 632	12 291	41 223	35 781	44 374	54 775	254 577	256 657
Italia	2 429	5 848	21 330	21 749	33 466	31 888	152 338	146 090
Noruega	654	4	1 085	352	687	876	6 197	6 526
Países Bajos	2 957	5 712	28 026	28 452	10 959	20 361	79 298	79 883
Polonia	2	128 303	1 276	416 836	986	845	6 233	4 691
Portugal	48	194	4 205	397	2 363	6 684	6 285	14 546
Suecia	144	1 117	2 385	3 881	18 629	18 928	83 345	88 697
Suiza	43 934	68 813	125 826	125 826	24 509	40 788	126 659	159 090
ASIA	45 829	82 215	377 430	446 735	45 890	54 591	164 423	209 082
Arabia Saudita	—	—	9	35	—	—	2	252
Ceilán	—	—	—	—	2 143	1 832	4 669	6 872
República de China	—	28 025	26 148	57 677	197	554	1 788	2 823
Federación Malaya	8	—	13	341	2 605	3 661	15 858	20 614
Indonesia	—	—	—	—	662	332	3 517	636
India	—	351	64	2 333	482	240	1 797	3 142
Irak	—	—	2	—	—	—	100	4
Israel	30	1 557	73	7 474	148	59	742	490
Filipinas	—	889	3 933	7 024	1	—	37	40
Japón	36 697	54 126	308 620	329 638	38 628	47 131	128 138	169 312
Irán	—	—	3	13	—	—	5	—
Líbano	450	122	1 185	370	2	—	11	18
Tailandia	228	432	1 190	2 407	—	—	5	3
AFRICA	2 181	4 931	17 382	19 078	913	392	4 175	1 671
República Árabe Unida	—	—	1	—	—	2	1 400	49
Marruecos	—	11	—	11	—	—	45	1
Africa Occidental	—	—	—	—	244	37	245	37
Nigeria	—	870	26	898	—	—	—	—
Fed. Rhodesia y Nyasalandia	1	218	95	1 036	—	—	2	—
Unión Sudafricana	1 916	3 498	9 320	8 282	597	353	2 362	1 574
OCEANIA	4 271	10 061	18 275	24 163	22 945	27 217	89 860	118 214
Australia	2 402	5 611	12 587	14 735	21 876	26 681	87 167	114 928
Nueva Zelanda	1 869	4 450	4 387	8 714	1 069	536	2 693	3 886

FUENTE: Dirección General de Estadística y Banco de México, S. A., Depto. de Estudios Económicos.

(1) Incluye revaluación sólo en los totales generales.
nd. no disponibles.

COMERCIO EXTERIOR DE MEXICO POR CONTINENTES

Toneladas

CONTINENTES	EXPORTACION				IMPORTACION			
	Enero a Mayo		Enero a Mayo		Enero a Mayo		Enero a Mayo	
	1964	1965	1964	1965	1964	1965	1964	1965
TOTAL	1 048 306	1 423 937	5 953 854	6 095 082	396 086	446 197	1 956 225	2 082 192
América	857 233	936 113	4 718 697	4 502 401	361 341	400 913	1 750 600	1 894 386
Europa	72 643	329 956	614 902	965 897	30 992	38 256	160 892	163 042
Asia	92 713	110 911	451 847	470 039	2 455	5 336	49 019	17 579
Africa	9 372	13 916	84 879	68 373	252	133	856	483
Oceania	16 345	33 041	83 529	87 372	1 046	1 559	4 858	6 697

Información proporcionada por el COMITÉ COORDINADOR DE LAS ACTIVIDADES DE LOS CONSEJEROS COMERCIALES EN EL EXTERIOR, de las ofertas y demandas de exportadores e importadores extranjeros que se interesan en comerciar con nuestro país.

DEMANDAS

- La firma GRAFICARBON, S. R. L., con domicilio en E. Zeballos 1936, Sarandi, Pcia. de Buenos Aires, Argentina, tiene interés en importar de México electrodos de grafito.
- La empresa ACINDAR, S. A., con domicilio en Paseo Colón 357, 6o. Piso, Buenos Aires, Argentina, desea importar fluorita.
- El señor Ing. ENDEL KELLO, con domicilio en Avda. Córdoba 1156, Buenos Aires, Argentina, tiene interés en adquirir de México alambre de púas.
- La firma JUPITER, S. R. L., con domicilio en Avda. Corrientes 457, Piso 7o., Buenos Aires, Argentina, desea importar herramientas de mano en general.
- La empresa CASUSO HNOS., con domicilio en Choele Choel 850, Valentín Alsina, Pcia. de Buenos Aires, Argentina, tiene interés en adquirir de México urea técnica y dodecibenceno.
- El señor ANGEL BARBAGLIA, con domicilio en Av. del Libertador 1186, Piso 4o.-B, Buenos Aires, Argentina, desea importar de México urea técnica y fertilizantes agrícolas.
- La firma VICENTE SANZ & CIA. S. R. L., con domicilio en Lavalle 465, 6o. Piso, Buenos Aires, Argentina, tiene interés en importar de México pulpo y piña enlatados.
- La empresa S. A. TOLLU & LAVOLLE, con domicilio en 3 Rue Leon Cogniet de París, Francia, desea importar 500 toneladas de aguarrás.
- La firma DAPS CHIMICA, S. A. S., con domicilio en Vía Torre 34, Parablago, Milán, Italia, desea importar de México brea WW, WG, N, M.
- La empresa MIGNAQUY & CIA., S. A., con domicilio en W. Villafañe 740, Buenos Aires, Argentina, tiene interés en importar piña enlatada y conserva de pescado.
- La firma SOCIEDAD INDUSTRIAL ELECTRO MECANICA, S. A., con domicilio en Av. Corrientes 569, 5o. Piso, Buenos Aires, Argentina, desea importar de México lámina de hierro, arrabio, hojalata estañada, resina, colofonia y maquinarias y herramientas para la industria petrolera.
- La empresa INTERNATIONAL COMPANY, LTD., (IMPEX), con domicilio en No. 22-7, 3-chome, Shiba Minato-kú, Tokio, Japón, desea importar de México cromos, cuadros y todo tipo de ornamentos para pared y en general para el hogar.
- El señor MARIO CELIS YAÑEZ, con domicilio en Calle Vergara No. 148, Santiago, Chile, tiene interés en importar de México perlita (al estado natural).
- La firma CARLOS CRAMER Y CIA. LTDA., con domicilio en Casilla de Correo 12993, Correo 11, Santiago, Chile, tiene interés en importar de México vainilla en vaina.
- La empresa IMPEKO, con domicilio en Banco PKO, Varsovia, Polonia, se interesa en comprar de México café en polvo, jugos de frutas, frutas en conserva y henequén.
- La firma ARS POLONIA, con domicilio en ul. Krakowskie Przedmiescie No. 7, Varsovia, Polonia, tiene interés en comprar de México discos fonográficos.
- La empresa ROLIMPEX, con domicilio en ul. Zarawia 32, Varsovia, Polonia, desea importar de México cereales y cacao en grano.
- La firma TEXTILIMPORT, con domicilio en ul. 22 Lipca No. 8, Ldz., Varsovia, Polonia, tiene interés en comprar de México algunos tipos de telas, ixtle de lechuguilla y raíz de zacatón.
- La empresa CIA. INTERNATIONAL (PERU) COMPANY LTDA., con domicilio en P.O. Box 5560, Lima, Perú, desea importar máquinas de escribir, de coser y protectoras de cheques, motores estacionarios y eléctricos, refacciones para automóviles, camiones y tractores, bicicletas y sus refacciones, llantas y cámaras de hule, productos farmacéuticos, cuchillería, ferretería, línea de sanitarios, vidrio plano, pinturas, detergentes, insecticidas y similares, radios, grabadoras, tocadiscos y otros artículos para el hogar y textiles.

O F E R T A S

- La firma TERMOLANA, S. R. L., con domicilio en Chile 2265, Buenos Aires, Argentina, desea vender a empresas mexicanas trajes de baño para damas.
La empresa ACINFER, S. A., con domicilio en Paseo Colón 357, Buenos Aires, Argentina, tiene interés en vender cilindros para laminación de hierro y cobre.

EL
BANCO NACIONAL DE COMERCIO
EXTERIOR, S. A.,

anuncia la publicación del primer
volumen de la segunda serie de la

COLECCION DE DOCUMENTOS PARA LA HISTORIA
DEL
COMERCIO EXTERIOR DE MEXICO

titulado

El Comercio Exterior y el Artesano
Mexicano (1825-1830)

INTRODUCCIÓN

por

LUIS CHÁVEZ OROZCO

Precio: \$ 20.00

Solicitudes al Departamento de Publicaciones
Venustiano Carranza 32 - 4o. piso
México 1, D. F.