

SUMARIO ESTADISTICO

INDICE DE PRECIOS AL MAYOREO EN LA CIUDAD DE MEXICO

Base: 1939 = 100

	1965		1964					1964
	Feb.	Ene.	Dic.	Nov.	Oct.	Sept.	Ago.	Anual
INDICE GENERAL	705.5	701.4	699.7	698.8	693.9	682.9	677.2	680.2
Artículos de consumo	730.7	725.1	723.1	722.0	715.9	699.8	691.7	697.1
Artículos alimenticios ..	747.7	724.7	724.4	741.1	734.3	715.9	706.1	713.1
Vegetales	782.4	768.7	770.2	767.9	762.6	743.3	734.2	736.7
Forrajes	1,255.1	1,213.0	1,226.5	1,216.9	1,177.4	1,139.6	1,062.3	1,120.6
Animales	845.1	855.4	850.7	850.2	840.4	813.3	806.3	803.0
Elaborados	465.7	464.7	464.3	465.3	463.4	462.7	451.1	457.1
No alimenticios	624.6	613.6	599.5	599.3	599.2	598.9	598.8	597.3
Artículos de producción ..	654.7	654.4	653.3	653.0	652.4	652.6	652.5	649.7
Materias primas in-								
dustriales	748.2	747.4	747.4	746.5	744.9	745.4	745.0	748.5
Energía	580.2	580.2	580.2	580.2	580.2	580.2	570.6	574.5
Materiales de cons-								
trucción	742.8	742.8	731.3	731.3	731.3	731.3	731.3	724.3

Fuente: Secretaría de Industria y Comercio, Oficina de Barómetros Económicos.

INDICE DEL COSTO DE LA ALIMENTACION EN LA CIUDAD DE MEXICO *

Base: 1954 = 100

MESES	1965	1964	1963	1962	1961	1960
Enero	166.4	160.9	156.3	159.8	156.9	146.1
Febrero	165.6	161.9	165.5	157.2	154.5	145.4
Marzo		165.1	156.3	156.3	155.4	146.7
Abril		164.8	158.1	156.1	155.8	150.1
Mayo		163.5	158.0	156.1	155.1	149.0
Junio		161.9	156.9	155.0	156.7	150.3
Julio		162.3	156.5	156.8	159.4	152.7
Agosto		162.5	155.9	156.8	159.1	155.8
Septiembre		163.0	156.7	157.9	157.0	156.3
Octubre		164.6	156.0	157.7	155.6	155.2
Noviembre		166.9	155.4	158.9	159.1	155.5
Diciembre		168.5	156.4	158.1	159.9	157.5
PROMEDIO ANUAL		163.8	156.6	157.2	157.1	151.7

* Elaborado sobre 16 principales artículos.

FUENTE: Banco de México, S. A.
Depto. de Estudios Económicos.

INDICE DEL COSTO DE LA VIDA OBRERA EN LA CIUDAD DE MEXICO

Base: 1939 = 100

	1965		1964				
	Feb.	Ene.	Dic.	Nov.	Oct.	Sept.	Anual
INDICE GENERAL ..	782.2	784.5	781.9	780.4	777.4	775.1	771.8
Alimentación	763.7	766.5	763.9	763.1	759.6	757.1	754.3
Vestido	923.0	917.8	913.7	913.1	910.0	906.8	897.4
Servicios domésticos	763.3	762.2	760.6	753.3	753.7	753.7	753.7

Fuente: Secretaría de Industria y Comercio, Oficina de Barómetros Económicos.

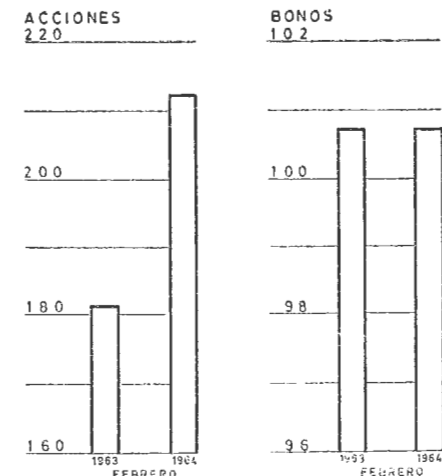
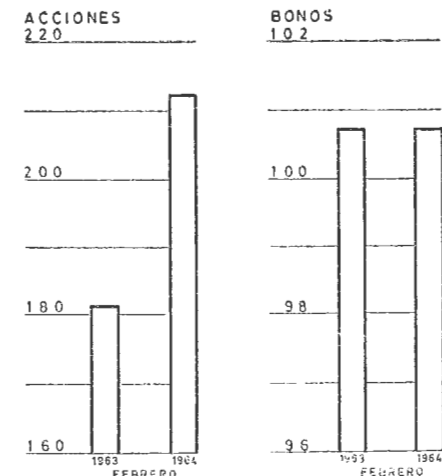
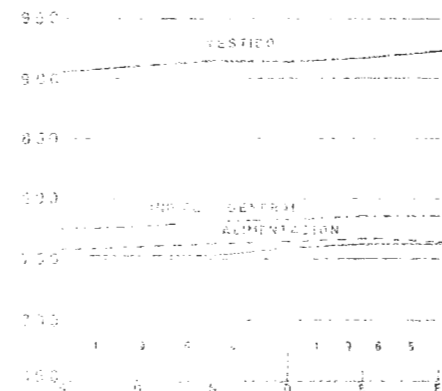
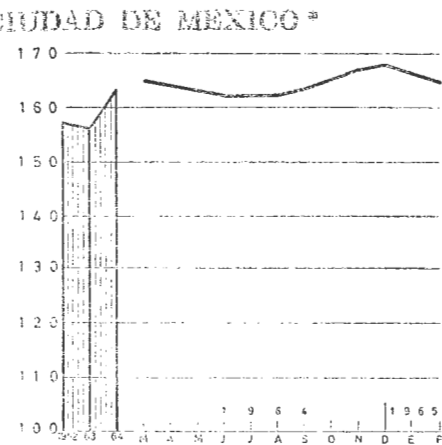
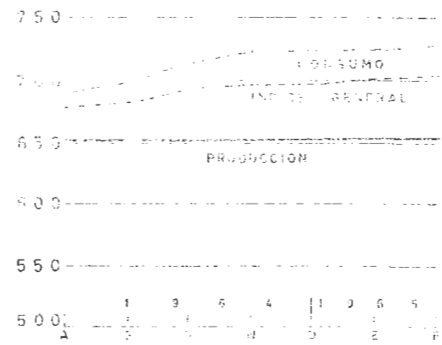
INDICE DE COTIZACIONES BURSATILES

(Compradores)

Base Reconvertida 1950 = 100

INDICES MENSUALES	ACCIONES (A)					BONOS (B)		
	Indice Genl.	Bancos	Seguros y Fian.	Indus- tria	Mineria	Indice Genl.	Fondos Púb.	Hipote- carios
1963								
Octubre	174.2	181.4	132.5	167.4	290.2	100.7	101.2	99.6
Noviembre	177.3	183.7	132.5	171.6	290.2	100.7	101.2	99.6
Diciembre	173.3	185.8	132.5	171.9	290.2	100.7	101.2	99.6
1964								
Enero	180.0	186.9	132.5	174.1	290.2	100.7	101.2	99.6
Febrero	181.1	187.3	132.4	176.1	291.7	100.7	101.2	99.6
1964								
Octubre	198.7	175.4	131.5	221.3	326.2	100.7	101.2	99.6
Noviembre	199.8	176.1	131.5	224.0	327.1	100.7	101.2	99.6
Diciembre	200.3	176.0	131.5	225.9	330.6	100.7	101.2	99.6
1965								
Enero	205.0	178.1	131.5	232.5	335.4	100.7	101.2	99.6
Febrero	212.1	184.2	131.5	240.6	366.8	100.7	101.2	99.6

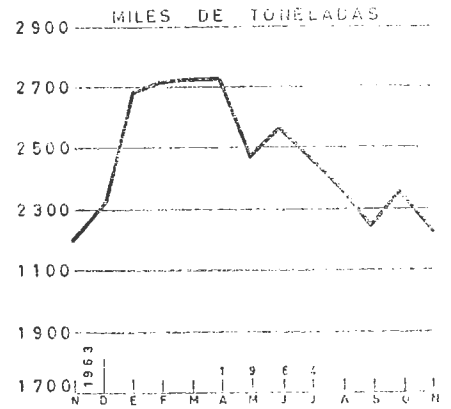
Fuente: Dirección de Investigaciones Económicas de la Nacional Financiera, S. A., con datos de la Bolsa de Valores de México, S. A. de C. V.



VOLUMEN DE CARGA TRANSPORTADA POR LOS FF. CC. NN. DE MEXICO

Toneladas

MESES	1961	1962	1963	1964
Enero	2.216,496	2.414,337	2.431,104	2.688,807
Febrero	2.222,504	2.299,392	2.342,963	2.723,680
Marzo	2.333,052	2.437,320	2.495,687	2.730,550
Abril	2.287,917	2.078,634	2.600,214	2.723,216
Mayo	2.277,092	3.162,031	2.495,295	2.479,853
Junio	2.083,028	2.066,780	2.327,603	2.555,260
Julio	2.187,342	1.858,616	2.268,077	2.474,549
Agosto	2.014,568	1.836,368	2.130,774	2.364,422
Septiembre	1.775,785	1.705,703	1.952,593	2.253,768
Octubre	1.848,253	1.866,143	2.105,561	2.360,326
Noviembre	1.777,816	1.850,825	2.212,351	2.241,944
Diciembre	2.061,232	2.078,634	2.318,314	
TOTAL	25.085,084	24.655,882	27.580,536	

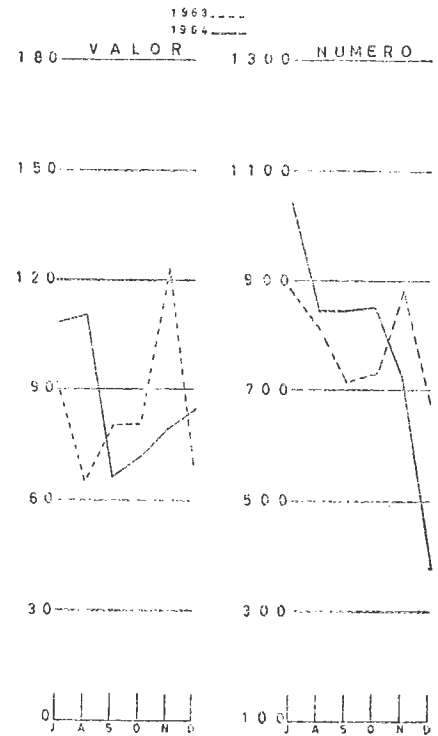


FUENTE: Ferrocarriles Nacionales de México, Gerencia de Tráfico de Carga.

NUMERO Y VALOR DE CONSTRUCCIONES Y SUPERFICIE CONSTRUIDA EN EL D. F.

Valor en miles de pesos

	CASAS				TOTALES		SUPERFICIE EN M ²		
	HABITACION (1)		OTRAS (2)				Del Terreno	Cubierta por la Obra	Construida en Todos los Pisos
	Núm.	Valor	Núm.	Valor	Núm.	Valor			
1963									
ANUAL	8,178	598,206	491	232,915	8,669	831,121	3,392,182	1,221,071	2,059,090
1964									
ANUAL	9,184	661,698	491	349,423	9,675	1,011,121	3,587,009	1,291,929	2,186,567
1963									
Jun.	571	44,118	43	16,672	614	60,790	269,440	92,691	156,207
Jul.	814	59,353	60	33,366	874	92,719	261,777	110,832	196,006
Ago.	762	51,513	46	13,634	808	65,147	340,849	127,844	192,100
Sep.	666	44,826	47	35,108	713	79,934	256,186	120,406	188,501
Oct.	679	45,009	45	35,460	724	80,469	311,330	102,797	177,725
Nov.	679	45,009	45	35,460	724	80,469	311,330	102,797	177,725
Dic.	681	44,000	40	26,428	721	70,428	245,023	97,070	171,945
1964									
Jun.	1,083	72,345	51	9,640	1,134	81,985	353,516	136,841	222,041
Jul.	937	61,255	47	47,662	1,044	108,917	319,324	129,516	204,567
Ago.	739	49,804	44	60,621	843	110,425	348,447	132,474	216,818
Sep.	305	57,467	38	5,986	343	63,453	250,351	102,335	164,761
Oct.	838	61,742	41	8,721	879	70,463	388,911	106,801	190,200
Nov.	833	73,126	50	50,265	883	123,391	439,270	125,002	227,528
Dic.	371	37,225	33	47,743	404	84,968	234,977	82,633	136,930



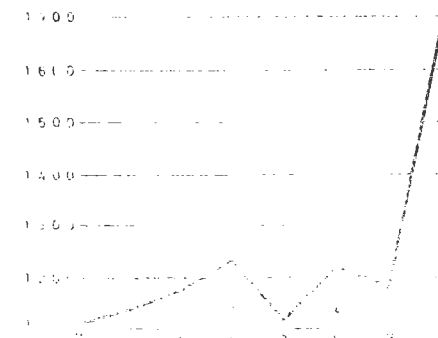
(1) Para uso del Propietario; para Rentar o Vender; Casas de Deptos.; de Vecindad y Moradas Colectivas
(2) Incluye Comercios y Despachos; Establecimientos Industriales; Centros de Diversión y "Otras".
FUENTE: Depto. del D. F., Oficina de Gobierno.—Sección de Estadística.

INDICE DE VENTAS EN ESTABLECIMIENTOS COMERCIALES DEL PAIS

Base: 1939 = 100

	1 9 6 4							1964	
	Dic.	Nov.	Oct.	Sept.	Ago.	Jul.	Jun.	May.	Anual
Valor	1,668.9	1,179.5	1,217.8	1,118.1	1,237.7	1,171.1	1,139.7	1,111.2	1,173.2

FUENTE: Secretaría de Industria y Comercio, Oficina de Barómetros Económicos.



**COTIZACIONES DE ALGUNAS
MERCANCIAS DE
COMERCIO INTERNACIONAL**

PRODUCTOS

Noviembre
1964

1.-Ceras:	
Carnauba N. C. No. 2, FOB. N. Y.	0.57
Candelilla cruda, FOB. N. Y.	0.57
2.-Fibras:	
Algodón Middling 1' (por 100 Lbs.)	
Promedio en 15 mercados del sur de Estados Unidos	33.11
Artisela:	
Artisela Viscosa 100 deniers, 60 filamentos, conos opacos. Precios FOB. Puerto embarque	1.00
Artisela acetato, 100 deniers, 25 y 40 filamentos, conos intermedios	0.91
Henequén CIF, N. Y. grado A, por 100 libras	13.560
3.-Granos:	
Café Brasil, Santos 4. Precio Spot. N. Y.	0.4795
Café México-Coatepec. Precio Spot. N. Y.	—
Trigo: Precio cash en Kansas, Dls. por bushel 1 Hard Ordinary	1.66
4.-Minerales:	
Cobre electrolítico-domestic refinery.	0.3366
Cobre electrolítico-Export refinery	0.3419
Oro-Dólar por onza. Precio U.S.	35.000
Plata por onza en N. Y.	1.2930
Plomo-Common New York	0.1500
Plomo-Common St. Louis	0.1480
Zinc-Prime Western, East St. Louis	0.1450
5.-Aceites vegetales de:	
Coco, Costa Pacifico, Tanques FOB.	0.1317
Semilla de algodón cruda, Molinos del Sureste, FOB.	0.1160
Semilla de algodón refinada, N. Y. FOB. en Barricas	0.1432
Cacahuete crudo, Tanques S. E. FOB.	0.1557
Cacahuete refinado, Tanques N. Y. FOB.	0.1847
Linaza, N. Y. FOB.	0.1498
Grasas animales:	
Sebo Extra, N. Y. FOB.	0.833
Sebo Fancy, N. Y. FOB.	0.862
Manteca de Cerdo en barrica, Chicago (por 100 libras)	11.86
Manteca de cerdo suelta, Chicago (por 100 libras)	12.24
6.-Productos varios:	
Aceite esencial de limón mexicano (N. Y.)	7.60
Azúcar (cruda) FOB.	
Habana	0.3464
Aguarrás (dólares por galón) FOB.	
Sabanah	0.505
Brea WW (dólares por 100 Lbs.) FOB. Sabanah	11.25
Vainilla entera (mexicana, en N. Y.)	—
Vainilla picadura (mexicana, en N. Y.)	—

* FUENTE: Ceras, Carnauba, Candelilla; Oil Paint and Drug Report. — Artisela: Modern Textiles. — Henequén: Journal of Commerce. — Limón, tomate, piña fresca y plátano: Piña mexicana. — Federal State Market. — Tomate, idem. Un LUG=37.5 Lbs. — Café: Journal of Commerce. — Trigo: Journal of Commerce. — Cobre electrolítico, oro, plata, plomo, cinc: Mineral and Metal Market. — Aceites vegetales y grasas animales: The Journal of Commerce, N.Y. — Aceite Esencial de limón: Oil Paint and Drug Report. — Azúcar: Lamborn Report. — Aguarrás y Brea: Naval Stores Review. — Vainilla y picadura (mexicana): Oil Paint and Drug Report.

PRINCIPALES INDICADORES ECONOMICOS DE MEXICO

Concepto	Periodo de comparación	Unidad de medida	1964	1963	Cambio porcentual en 1964 con relación a 1963
I.—PRODUCCION INDUSTRIAL					
a) Bienes de producción:					
Hierro de la fusión	Ene.Dic.	Toneladas	1 104 409	1 002 305	+ 10.2
Acero en lingotes	Ene.Dic.	Toneladas	2 248 033	1 966 455	+ 14.3
Vidrio plano liso	Ene.Dic.	Miles de m ²	11 153	7 872	+ 41.7
Cemento gris	Ene.Dic.	Miles de toneladas	4 260	3 596	+ 18.5
Llantas para automóviles y camiones					
	Ene.Dic.	Miles de piezas	1 794	1 530	+ 17.3
Fibras químicas	Ene.Dic.	Toneladas	31 999	27 942	+ 14.5
Acido sulfúrico	Ene.-Nov.	Toneladas	344 912	321 388	+ 7.3
Sulfato de amonio	Ene.-Nov.	Toneladas	95 498	108 026	- 11.6
Superfosfato de calcio	Ene.-Nov.	Toneladas	149 174	139 150	+ 7.2
Sosa cáustica	Ene.-Nov.	Toneladas	74 723	80 845	- 7.6
Automóviles ensamblados de pasajeros					
	Ene.Dic.	Unidades	63 458	47 972	+ 32.3
Camiones de carga ensamblados	Ene.Dic.	Unidades	27 294	21 163	+ 29.0
Cobre electrolítico	Ene.Dic.	Toneladas	34 867	30 682	+ 13.6
b) Bienes de consumo:					
Cerveza	Ene.Dic.	Miles de litros	1 026 952	855 534	+ 20.0
Leche condensada, evaporada y en polvo	Ene.Dic.	Toneladas	58 014	47 352	+ 22.5
Cerillos	Ene.Dic.	Miles de cajas	809 757	726 024	+ 11.5
II.—PRODUCCION MINERA					
Plomo	Ene.Dic.	Toneladas	174 823	189 987	- 8.0
Cinc	Ene.Dic.	Toneladas	235 604	239 818	- 1.8
Cobre	Ene.Dic.	Toneladas	52 506	55 861	- 6.0
Plata	Ene.Dic.	Toneladas	1 296	1 330	- 2.6
Azufre	Ene.Dic.	Toneladas	1 733 042	1 553 462	+ 11.6
III.—PRODUCCION PETROLERA					
Petróleo crudo procesado	Ene.Dic.	Miles de m ³	20 155	18 986	+ 6.2
Gasolina	Ene.Dic.	Miles de m ³	6 026	5 639	+ 6.9
Gases	Ene.Dic.	Miles de m ³	1 329	1 168	+ 13.8
Combustóleos	Ene.Dic.	Miles de m ³	6 353	6 759	- 6.0
IV.—ENERGIA ELECTRICA					
Generación	Ene.-Nov.	Millones de Kwh	14 391	12 518	+ 15.0
Importación	Ene.-Nov.	Millones de Kwh	150	612	- 75.5
Disponible para consumo	Ene.-Nov.	Millones de Kwh	14 541	13 130	+ 10.7
V.—CONSTRUCCION EN EL D. F.					
Edificios terminados	Ene.Dic.	Unidades	9 665	8 669	+ 11.5
Superficie construida	Ene.Dic.	Miles de m ²	2 187	2 060	+ 6.2
Cuartos útiles construidos	Ene.Dic.	Unidades	115 084	104 124	+ 10.5
VI.—PRECIOS AL MENUDEO EN EL D. F. (PROMEDIO MENSUAL)					
Arroz de la.	Enero	Pesos por Kg.	3.46	3.43	+ 0.9
Azúcar de la.	Enero	Pesos por Kg.	1.58	1.57	+ 0.6
Retazo macizo de res	Enero	Pesos por Kg.	13.79	13.39	+ 3.0
Frijol bayo	Enero	Pesos por Kg.	2.52	2.54	- 0.8
Harina de trigo	Enero	Pesos por Kg.	1.93	1.93	—
Huevo	Enero	Pesos por Pza.	0.66	0.56	+ 17.9
Leche pasteurizada	Enero	Pesos por litro	1.71	1.61	+ 6.2
Masa para tortillas	Enero	Pesos por Kg.	0.45	0.45	—
VII.—FINANZAS					
Medio circulante	Noviembre	Millones de pesos	25 871	21 646	+ 19.5
Conjunto de Instituciones de Crédito					
Saldo en:					
Inversiones en acciones, bonos y valores					
	Noviembre	Millones de pesos	25 731	20 662	+ 24.5
Créditos concedidos a corto plazo					
	Noviembre	Millones de pesos	18 593	13 337	+ 39.4
Créditos concedidos a largo plazo					
	Noviembre	Millones de pesos	24 592	22 306	+ 10.2
Sociedades mercantiles constituidas en el país:					
Sociedades constituidas					
	Ene.-Nov.	Número	4 366	3 683	+ 18.5
Capital invertido					
	Ene.-Nov.	Miles de pesos	4 165 240	2 733 616	+ 52.4
VIII.—COMERCIO EXTERIOR					
Valor total de la importación	Ene.Dic.	Millones de pesos	18 661.9	15 496.1	+ 20.4
Valor total de la exportación	Ene.Dic.	Millones de pesos	12 805.9	11 699.0	+ 9.5
Saldo de la balanza comercial	Ene.Dic.	Millones de pesos	- 5 856.0	- 3 797.1	+ 54.2
IX.—COMPOSICION DE LA IMPORTACION					
Importación total	Ene.Dic.	Millones de pesos	18 661.9	15 496.1	+ 20.4
Importación oficial	Ene.Dic.	Millones de pesos	3 496.0	3 032.3	+ 15.3
Importación privada	Ene.Dic.	Millones de pesos	15 165.9	12 463.8	+ 21.7

FUENTE: Secretaría de Industria y Comercio, Dirección General de Estadística.

BALANZA DE PAGOS DE MEXICO P

Miles de dólares

1 9 6 4

CONCEPTO	Julio-Septiembre		Enero-Septiembre	
	1963	1964	1963	1964
I.—Exportación de mercancías y servicios	407 795	403 012	1 237 809	1 321 243
Exportación de mercancías y producción de oro y plata (a)	223 954	207 764	714 417	770 288
Turismo	53 911	59 747	159 340	176 998
Transacciones fronterizas (b)	118 691	122 037	336 383	342 520
Braceros	8 890	10 920	19 792	23 859
Otros conceptos de egresos	2 349	2 544	7 877	7 578
II.—Importación de mercancías y servicios	436 858	506 590	1 267 015	1 459 108
Turismo	314 958	381 391	913 212	1 097 685
Transacciones fronterizas (b)	22 779	26 595	60 683	70 697
Otros conceptos de ingresos	66 604	68 621	198 573	198 967
III.—Balanza de mercancías y servicios	32 457	29 983	94 547	91 759
IV.—Movimiento neto de capital a largo plazo	— 29 063	— 103 578	— 29 206	— 137 865
Disposición de créditos a largo plazo	67 722	54 265	183 400	213 623
Amortización de créditos a largo plazo	— 99 943	— 126 592	— 305 197	— 501 257
Amortización de la deuda exterior	— 58 584	— 70 554	— 154 841	— 292 355
Operaciones con valores (neto)	— 38 248	— 41	— 38 026	— 18 699
Operaciones con valores (neto)	— 11 885	— 1 732	— 4 982	— 13 978
V.—Movimiento neto de ingresos y egresos estimados cada trimestre	38 659	— 49 313	154 194	75 758
VI.—Movimiento neto de ingresos y egresos no estimados cada trimestre (inteses y dividendos de inversiones extranjeras directas, nuevas inversiones, etc.) y errores y omisiones (neto)	20 893	12 850	— 29 474	— 164 375
VII.—Resultado (cambio en los activos internacionales a corto plazo de particulares y empresas, bancos privados, bancos nacionales y Banco de México, S. A.) (neto)	59 552	— 36 463	124 720	— 88 617

NOTAS: (a) Deducidos el oro y la plata utilizados en el país para fines industriales.
p Cifras preliminares.

(b) Incluye una revisión preliminar de los datos.
— Signo negativo: egreso de divisas.

FUENTE: Banco de México, S. A.—Departamento de Estudios Económicos.—División de Balanza de Pagos.

PRINCIPALES MERCANCIAS DE COMERCIO EXTERIOR

Cantidad en toneladas y valor en millones de pesos

ARTICULOS	I M P O R T A C I O N (1)				E X P O R T A C I O N (1)				
	Cantidad		Valor		Cantidad		Valor		
	1963	1964	1963	1964	1963	1964	1963	1964	
IMPORTACIÓN MERCANTIL	4 448 061	5 097 360	15 496.1	18 661.9	MERCANCIAS Y PRODUCCIÓN DE ORO Y PLATA	11 789 288	13 614 432	12 340.7	13 048.1
Sumas:	2 823 529	3 345 691	9 302.8	11 533.0	Sumas:	10 084 542	12 798 936	10 375.2	—
Automóviles para personas	85 849	112 297	876.8	1 321.7	Algodón en rama sin pepita	370 084	319 998	2 444.6	2 112.3
Instalaciones de maquinaria	34 922	38 504	731.3	933.6	Café en grano sin cáscara	66 600	100 875	613.8	1 092.3
Automóviles para efectos	52 622	76 196	498.5	736.5	Azúcar refinada y mascabado	394 357	524 092	745.4	950.4
Refacciones para la agricultura, la minería y las artes	20 713	19 336	519.2	528.1	Camarón	34 640	32 097	646.0	658.5
Refacciones para automóviles	17 491	20 815	441.9	521.2	Petróleo y sus derivados	3 765 876	3 787 208	499.5	481.0
Tractores	31 893	28 729	303.3	442.8	Azufre	1 506 781	1 840 727	428.5	469.4
Petróleo y sus derivados	765 815	1 121 976	321.2	438.9	Trigo	72 331	575 905	62.0	447.0
Máquinas herramientas	11 353	17 589	191.7	438.4	Cinc metálico y concentrados	348 138	347 148	371.9	446.2
Hierro o acero en lingotes o en pedacería	453 601	741 602	222.7	388.3	Tomate	141 343	152 877	306.6	339.3
Locomotoras para vías férreas	8 009	15 601	252.6	377.6	Sal común	1 004 459	1 451 207	225.3	332.3
Mezclas y preparaciones industriales	37 998	37 556	356.5	363.8	Ganado vacuno	86 836	52 944	459.4	295.6
Abonos químicos	237 245	314 811	223.0	286.8	Plomo metálico y concentrados	138 784	106 924	342.4	281.1
Lana	8 009	11 436	156.6	260.2	Frutas frescas	184 494	207 242	221.5	277.2
Refacciones para tractores	8 580	8 331	250.8	224.1	Carnes frescas o refrigeradas	33 678	23 448	334.3	229.4
Material fijo para ferrocarril	60 740	117 145	109.9	208.8	Fluoruro de calcio (Fluorita)	510 267	628 690	172.9	212.7
Aparatos telefónicos y telegráficos	1 253	2 445	121.1	204.3	Hilo de engavillar	55 847	43 661	215.2	208.0
Resinas naturales o sintéticas	27 680	31 941	182.8	186.1	Maíz	13	282 437	—	198.9
Insecticidas, parasiticidas y fumigantes	9 770	13 633	140.1	185.5	Cobre metálico y concentrados	28 385	17 956	282.4	181.8
Papel blanco para periódico	90 170	99 036	166.1	183.6	Mieles incristalizables	463 304	511 843	116.4	161.1
Hule crudo natural o artificial	38 573	28 270	246.6	179.7	Hormonas naturales o sintéticas	145	142	186.2	139.3
Chasis para automóviles	14 377	13 079	184.7	178.4	Fresas adicionadas con azúcar	19 287	21 485	66.6	131.7
Aplanadoras y conformadoras	6 604	8 509	164.3	173.5	Laminas de hierro o acero	112 050	64 520	163.5	115.6
Forrajes y pasturas	63 646	149 268	76.8	172.5	Oxido de plomo	29 582	32 647	71.9	95.0
Antibióticos no dosificados	275	133	198.6	153.7	Tubería de hierro o acero y sus conexiones	55 966	31 349	125.8	81.2
Piezas para instalaciones eléctricas	2 304	3 121	91.4	146.9	Hilazas, hilos, cordeles y cables de henequén	21 814	30 556	97.8	79.4
Máquinas para producir energía eléctrica	7 221	8 376	121.1	139.9	Forrajes	76 612	107 229	63.9	78.9
Partes sueltas y refacciones para aviones	953	512	113.0	126.7	Libros impresos	2 102	2 151	70.0	73.0
Latex o hule natural	1 484	22 702	8.9	126.4	Brea o colofonia	40 569	32 020	90.1	70.7
Pasta de celulosa	51 729	66 354	95.4	123.7	Miel de abeja	18 486	22 901	45.4	65.9
Leche condensada en polvo o en pastillas	40 453	34 429	126.4	118.4	Piña en almíbar o en su jugo	17 543	21 988	45.5	64.9
Láminas de hierro o acero	15 651	21 125	85.1	117.9	Abonos químicos	4 228	51 224	5.0	58.9
Herramientas de mano	2 817	3 131	96.4	115.3	Jugo y zumo de frutas	4 080	6 117	33.7	55.8
Cueros o pieles sin curtir de ganado vacuno	63 640	29 103	76.8	112.5	Tabaco en rama	12 478	8 985	68.9	54.6
Aparatos para la ciencia	697	648	94.3	111.4	Sulfato de calcio mineral	1 060 180	1 136 868	67.7	51.9
Tetraetilo de plomo	10 296	11 438	97.1	110.8	Ixtle cortado y preparado	8 315	7 234	80.2	51.6
Material rodante para vías férreas	7 348	13 065	72.6	109.2	Henequén	26 015	18 082	67.6	50.9
Motores o medios motores para automóviles	3 973	4 638	91.1	108.5	Manganeso	159 760	120 215	68.3	49.4
Aparatos para observación	459	543	76.7	107.0	Azulejos y mosaicos	18 382	21 090	37.3	46.1
Interruptores eléctricos	2 567	2 225	98.9	103.0	Borra de algodón	25 937	21 703	44.9	38.2
Colores derivados del alquitrán de la hulla	2 057	2 138	90.5	102.0	Cadmio en polvos de fundición	943	850	25.6	36.4
Máquinas impulsadas por medios mecánicos	4 280	2 595	117.4	91.8	Mercurio metálico	650	462	30.0	34.1
Motores estacionarios de combustión interna	2 228	3 399	52.3	89.3	Cacahuete	13 942	10 743	36.7	25.1
Tabaco en rama	3 249	3 951	79.9	80.3	Cera de candelilla	1 441	1 492	19.9	23.2
Libros impresos	3 070	3 322	56.0	73.6	Celulosa de borra de algodón	4 241	6 777	20.3	20.0
Tubería de hierro o acero y sus conexiones	19 331	10 375	102.7	73.3	Telas de algodón	2 263	1 304	53.0	19.3
Eteres y esterres	13 636	15 822	65.7	72.9	Chicle en bruto	1 467	748	36.0	18.8
Maíz	466 558	35 040	410.6	39.3	Cacao	18 088	3 362	87.8	17.1
Prijol	8 650	8 188	17.1	16.7	Aceite esencial de limón	256	82	34.5	13.3
Trigo	3	10 054	—	14.4	Tubos de fibrocemento	15 170	4 800	28.4	11.1
Omnibus	1 234	1 159	28.3	13.7	Garbanzo	6 383	2 531	15.0	3.8

(1) Inclusive Perímetros Libres.

(1) Incluye revaluación estimada.

FUENTE: Dirección Gral. de Estadística y Banco de México, S. A., Depto. de Estudios Económicos

COMERCIO EXTERIOR DE MEXICO POR GRUPOS ECONOMICOS

Valor en miles de pesos

GRUPOS	EXPORTACION (2)				IMPORTACION			
	1963		1964		1963		1964	
	Diciembre	Enero a Diciembre	Diciembre	Enero a Diciembre	Diciembre	Enero a Diciembre	Diciembre	Enero a Diciembre
TOTAL	12 340 667	13 048 066	15 496 087	18 661 878				
I.—BIENES DE CONSUMO	4 774 179	6 403 563	3 532 087	3 749 963				
A.—No duraderos	4 562 274	6 023 624	1 459 046	1 111 804				
1.—Alimentos y bebidas	4 377 366	5 681 448	881 223	499 009				
2.—No comestibles	184 907	342 176	577 823	612 795				
B.—Duraderos	211 906	379 939	2 073 041	2 638 159				
II.—BIENES DE PRODUCCION	6 924 851	6 105 381	11 964 000	14 911 915				
A.—No duraderos	6 511 810	5 088 653	5 191 347	6 093 602				
B.—Duraderos	413 041	416 728	6 772 653	8 818 913				
III.—Producción de oro y plata (1)	641 637	539 122	—	—				

(1) Deducidos el oro y la plata utilizados en el país para fines industriales. Dato sujeto a modificación. (2) Incluye revaluación estimada.
FUENTES: Dirección Gral. de Estadística y Banco de México, S. A. Depto. de Estudios Económicos.

COMERCIO EXTERIOR DE MEXICO POR CONTINENTES Y PAISES

Valor en miles de pesos

PAISES	EXPORTACION				IMPORTACION			
	1963		1964		1963		1964	
	Diciembre	Enero a Diciembre	Diciembre	Enero a Diciembre	Diciembre	Enero a Diciembre	Diciembre	Enero a Diciembre
Mercancías y producción de oro y plata	1 314 956	1 341 451	12 340 667	13 048 066	1 449 152	1 629 785	15 496 087	18 661 878
AMERICA	826 300	752 787	9 095 321	8 677 321	1 057 049	1 265 143	11 453 464	13 956 569
Argentina	6 888	12 830	31 387	105 770	4 413	7 513	37 368	61 628
Brasil	5 692	5 789	123 228	70 470	515	6 049	12 365	45 628
Canadá	7 834	5 693	113 346	114 963	82 446	52 685	531 303	761 554
Colombia	6 915	7 663	49 186	66 595	336	98	2 938	3 423
Cuba	2 914	458	10 329	31 197	10	6	84	290
Chile	5 912	24 678	66 512	118 250	1 492	5 087	18 461	30 326
Estados Unidos de América	755 295	654 898	8 275 117	7 610 473	952 504	1 177 684	10 614 174	12 779 178
Guatemala	4 698	4 986	52 000	68 122	386	187	2 827	2 143
Nicaragua	3 016	2 215	22 564	24 440	2	—	556	176
Panamá	4 884	4 850	113 972	62 580	4 242	7 180	88 338	87 761
Perú	5 222	3 393	37 032	34 941	2 530	4 562	46 709	58 013
Puerto Rico	2 296	769	17 382	10 247	741	1 740	13 992	12 133
República Dominicana	649	756	4 434	5 689	6	—	21	291
Uruguay	877	1 856	6 754	15 348	1 038	143	17 208	16 637
Venezuela	5 739	4 351	72 491	145 424	297	59	6 874	26 190
EUROPA	175 892	179 455	1 216 274	1 409 707	320 492	293 784	3 394 176	3 983 290
República Federal de Alemania	22 995	28 943	277 975	219 220	100 109	87 554	1 027 458	1 206 455
Austria	135	11	2 002	693	3 305	2 217	25 391	28 936
Bélgica	2 406	7 584	50 787	36 946	8 061	14 763	95 305	230 311
Checoslovaquia	1	257	3 250	3 546	1 592	3 857	20 995	33 794
Dinamarca	107	574	3 738	4 095	5 033	1 486	28 067	27 569
España	1 824	5 939	32 285	92 598	11 299	8 829	84 487	111 768
Finlandia	118	6	1 067	1 427	6 247	3 381	36 122	44 553
Francia	107 727	21 336	160 044	153 072	42 640	39 704	415 446	474 316
Reino Unido	15 372	12 222	130 449	114 450	53 112	43 945	544 449	625 268
Italia	42 350	10 709	213 740	50 484	26 486	23 101	367 007	409 672
Nortuega	337	212	5 713	1 821	876	1 862	11 299	17 976
Países Bajos	38 812	9 062	109 416	62 276	14 250	15 708	165 712	193 271
Polonia	1	78 257	1 230	213 601	372	1 083	7 550	12 845
Portugal	63	2	11 640	5 208	1 756	1 371	16 233	15 299
Suecia	510	51	7 468	5 917	21 279	16 379	200 084	200 522
Suiza	59 435	3 562	138 147	429 370	23 801	27 111	341 358	341 009
ASIA	102 047	173 333	1 301 756	1 141 983	40 154	45 571	419 195	446 076
Arabia Saudita	35	—	295	6 260	—	—	—	153
Ceilán	—	—	—	—	1 596	1 938	19 098	25 800
República de China	10 194	2 176	31 205	75 690	392	608	4 135	3 946
Federación Malaya	1	3	718	55	1 503	5 127	23 215	39 856
Indonesia	—	1	62 051	7	4 797	899	32 540	5 267
India	5	10 723	624	10 762	333	384	4 131	6 106
Irak	—	—	4	45	—	—	17	106
Israel	20	1 582	1 609	3 680	56	144	1 326	1 683
Filipinas	3 194	2 980	30 433	11 163	18	78	106	124
Japón	83 745	148 916	1 138 569	959 674	30 793	34 793	322 131	347 131
Irán	—	—	1	3	—	—	1	6
Líbano	199	1 711	1 776	3 987	6	10	31	35
Tailandia	11	1 867	5 998	3 711	1	1	525	11
AFRICA	4 272	13 315	37 975	45 766	12 323	254	87 594	7 895
República Árabe Unida	—	7 150	12	7 192	—	2	1 884	1 802
Marruecos	—	—	29	—	—	—	31	63
Africa Occidental	10	190	37	1 226	—	—	11 422	246
Nigeria	—	3	187	130	—	—	128	—
Fed. Rhodesia v Nyasalandia	40	49	323	479	—	—	349	2
Unión Sudafricana	3 969	5 759	31 913	26 374	12 323	241	73 464	5 379
OCEANIA	7 171	524	47 704	28 977	19 134	25 633	136 658	267 948
Australia	4 450	524	33 008	19 772	19 134	25 304	133 733	258 532
Nueva Zelanda	2 201	—	12 963	6 236	—	328	2 925	9 411

FUENTES: Dirección General de Estadística y Banco de México, S. A., Depto. de Estudios Económicos.
(1) Incluye revaluación sólo en los totales generales.

COMERCIO EXTERIOR DE MEXICO POR CONTINENTES

Toneladas

CONTINENTES	EXPORTACION				IMPORTACION			
	1963		1964		1963		1964	
	Diciembre	Enero a Diciembre	Diciembre	Enero a Diciembre	Diciembre	Enero a Diciembre	Diciembre	Enero a Diciembre
TOTAL	1 241 399	1 169 214	11 789 883	13 614 323	446 789	415 422	4 448 061	5 097 360
América	977 705	850 920	10 028 348	10 537 349	392 038	384 235	3 933 465	4 638 728
Europa	123 240	176 119	634 489	1 563 902	26 932	23 718	330 767	347 226
Asia	95 361	108 177	864 329	1 218 144	11 662	5 924	88 175	95 684
Africa	12 412	83 892	91 577	161 862	14 766	101	87 501	1 756
Oceania	32 681	106	170 700	133 060	1 391	1 455	8 153	13 936

Información proporcionada por el COMITÉ COORDINADOR DE LAS ACTIVIDADES DE LOS CONSEJEROS COMERCIALES EN EL EXTERIOR, de las ofertas y demandas de exportadores e importadores extranjeros que se interesan en comerciar con nuestro país.

DEMANDAS

- La firma PAUL GUENTHER-FUERTH, con domicilio en Post-Fach 303, 851 Fuerth-Bayern, Alemania Occidental, desea importar de México cuernos y pezuñas de reses, cascotes de caballos, desperdicios de cuernos y huesos (quebrados o enteros) polvo de huesos, etc.
- La empresa DON A. WREN, con domicilio en 1807 E. Olympic Blvd., Suite 501, Los Angeles, California, desea importar de México, copal, sisal, pochote y fibra de coco.
- La firma GERMAN-JAPANESE COMPANY LTD., con domicilio en Shugetsu Building, No. 46, 6-chome, Aoyama Kitamachi, Akasaka, Minato-ku, Tokio, Japón, tiene interés en importar de nuestro país, piedras semi-preciosas, plata, esculturas de ágata y monedas mexicanas antiguas, de cobre, plata y oro.
- La empresa F. KANEMATSU & CO. LTD., con domicilio en New Kaijo Bld., Marunouchi, 1-chome, Chiyoda-ku, Tokio, Japón, desea importar de México miel de abeja.
- La firma RIKEN PRODUCT CO., LTD., con domicilio en 5, 4-chome, Yaesu, Chuo-ku, Tokio, Japón, desea importar de México grafito.
- La empresa SHIGEMATSU & CO. LTD., con domicilio en 1, Imabashi 4-chome, Higashi-ku, Osaka, Japón, tiene interés en importar de México mármol en bruto.
- La firma SHIOZAKI & CO., LTD., con domicilio en Kyoritsu Bldg., 3er. Floor, 10, Higashi 1-chome, Ginza, Chuo-ku, Tokio, Japón, desea adquirir de México mica.
- La empresa B.P. BULMER & CO. LTD., con domicilio en Hereford, England, tiene interés en importar de México cáscara de limón.
- La firma A.S. BRYDEN & SONS (LONDON) LTD., con domicilio en 5, Queen Street, London, E.C. 4, desea importar de México ajo.
- La empresa LYON MANUFACTURING & TRADING CO. LTD., con domicilio en 79, Bow Road, London, E.3, tiene interés en importar cacahuete.
- La firma METACHEMICAL PROCESSES LTD., con domicilio en 41, Gatwick Road, Crawley, Sussex, desea adquirir de México mercurio.
- J.H. BAILEY, ESQ., con domicilio en 36-38 Southampton St., London, W.C.2., England, tiene interés en importar de México cebolla.
- La empresa R.A. DAVISON & CO. LTD., con domicilio en 2 Fontenow St., Liverpool 3, England, desea importar de nuestro país ónix para la construcción.
- La firma L. GIACONI, con domicilio en Cucha Cucha 2136, Buenos Aires, Capital Federal, tiene interés en importar de México henequén, ixtle de lechuguilla y raíz de zacatón.
- La empresa EMAPI, S. A., con domicilio en Calle 137 No. 1269, La Plata, Pcia. de Buenos Aires, desea adquirir de nuestro país resinas del tipo colofonia en sus distintos grados.
- La firma CIA. QUIMICA, S. A., con domicilio en Sarmiento 329, Buenos Aires, Capital Federal, tiene interés en importar de México resina colofonia y polvo de cinc.
- La empresa SCHEIDER Y CIA., con domicilio en Gurruchaga 2407, 1er. Piso, Buenos Aires, Capital Federal, desea importar de México hormonas.
- La firma HAFEN, S.A., con domicilio en Lima 187, 2o. Piso, Buenos Aires, Capital Federal, tiene interés en adquirir de México tierra filtrante.

OFERTAS

- La empresa ASESORES, S. A., con domicilio en Paraguay 610, 2o. Piso, Buenos Aires, Argentina, ofrece sus servicios de asistencia técnica en problemas de desarrollo económico y comerciales ligados a la ALALC.
- La firma ARGENSA, con domicilio en Av. Roque Saenz Peña 974, 10o. Piso, Buenos Aires, Argentina, ofrece sus servicios para todo trámite relacionado con el comercio exterior de Argentina, así como agente o representante de firmas mexicanas.
- La empresa POHLIG & HECKEL DO BRASIL, S. A., con domicilio en Av. N. S. de Copacabana, 2 apt. 401, Guanabara — R. de Janeiro, Brasil, desea exportar a México instalaciones portuarias, para minas y para fundiciones, así como hornos eléctricos de arco voltaico, bandas transportadoras y grúas.

EL
BANCO NACIONAL DE COMERCIO
EXTERIOR, S. A.,

anuncia la publicación de su libro:

EL COMERCIO DE MANUFACTURAS
Y SEMIMANUFACTURAS DE EXPORTACION
DE LOS PAISES EN VIAS DE DESARROLLO

*(Selección de Documentos Presentados en la Conferencia de las
Naciones Unidas sobre Comercio y Desarrollo)*

PRESENTACION

PRIMERA PARTE

Problemas y Perspectivas de la Exportación de Productos Manufacturados Proceden-
tes de los Países Menos Desarrollados
Raymond Vernon

Posibilidades de Establecer en los Países en Vías de Desarrollo, Industrias de Co-
mestibles Elaborados, con Destino a la Exportación
S. Daniel Neumark

Fomento de las Exportaciones de Productos de las Industrias Pequeñas de los Países
en Vías de Desarrollo
Centro de Desarrollo Industrial de la ONU

SEGUNDA PARTE

Argentina: Exportaciones de Manufacturas y Semimanufacturas
Centro de Desarrollo Industrial de la ONU

Brasil: Perspectivas para el Fomento de las Exportaciones de Manufacturas
E. Orozco

Medidas y Disposiciones Adoptadas por la India para Fomentar la Exportación de
Manufacturas y Semimanufacturas
Centro de Desarrollo Industrial de la ONU

TERCERA PARTE

Las Exportaciones de Manufacturas y el Desarrollo Industrial del Japón
H. Kanamori

Posibilidades y Medidas para el Incremento de las Exportaciones del Sector Manu-
facturero de México
Centro de Desarrollo Industrial de la ONU

Yugoslavia: Métodos y Experiencias en el Fomento de las Exportaciones de Artículos
Manufacturados
Centro de Desarrollo Industrial de la ONU

Precio: \$25.00

Solicitudes al Departamento de Publicaciones

Venustiano Carranza 32.—4° Piso